

١١٨٨
١١٨٨
١١٨٨

دالات صدق وثبات صورة معدلة للبيئة الاردنية
لاختبار الاستعداد لمهنة التعليم لمؤلفيه موسى وهنت

رسالة ماجستير
١٥١٨٠٢

من

نايفة محمد يونسيف قطامي

١٥١٨٠٢



اشرف

الاستاذ الدكتور عبد الرحمن عدس

قدمت هذه الرسالة استكمالاً لمتطلبات درجة الماجستير
في علم النفس التربوي بكلية التربية في الجامعة الاردنية

عمان

نيسان / ١٩٨١

١١/٦/٨١

١١/٦/٨١

(١٥٨)

نايفه محمد يوسف قطامي - ماجستير علم نفس تربوي
قسم علم النفس - كلية التربية
الجامعة الاردنية ١٩٨١

دلالات صدق وثبات صورة معدلة للبيئة
الاردنية لاختبار الاستعداد لمهنة
التعليم لمؤلفيه موسى وهنت

هدفت الدراسة الحالية الى ايجاد دلالات صدق وثبات لمقياس
الاستعداد لمهنة التعليم لمؤلفيه موسى وهنت في البيئة الاردنية .
والذي حدا بالباحثة الى اختيار هذه الدراسة بالذات هو
كون البيئة الاردنية تغلو من مقاييس للكشف عن الاستعداد لمهنة التعليم ،
وان قسما من الذين يلتحقون بهذه المهنة هم ممن سسدت امامهم
ابواب الدراسة في التخصصات والمهن الاخرى الاكثر نفعا
من الناحية الاقتصادية ، والاكثر اعتبارا من الناحية المعنوية والاجتماعية
فعلى مستوى الجامعة مثلا فان كلية التربية تستقطب بالمعنى
الافراد الذين لا يوجد لديهم الاستعداد المطلوب لمزاولة مهنة
التدريس ، ولكن اولئك الذين لم تمكنهم معدلاتهم في شهادة
الثانوية العامة من الالتحاق بكليات مهنية اخرى ، كالطب والهندسة مثلا .
ومن الجدير بالذكر ان اختبار الاستعداد لمهنة التعليم
المذكور لا يزال في طور البناء رغم انه مرفعي مراحل متقدمة
من البحث والتجريب ، مما يجعله اداة صالحة لبعض الشهيء
لقياس الاستعداد لمهنة التعليم . ويتألف الاختبار من ثمانية
وثلاثين فقرة موزعة على ثلاثة اجزاء ، يهتم الجزء الاول منها
بقياس الميول العقلية ويتألف من ثلاثين فقرة من نوع الاختيار
من متعدد . أما الجزء الثاني من الاختبار فيتضمن ثمانين فقرة
من نوع الصواب والخطأ وجميعها تدور حول مواقف صفيقة
معينة ويطلب فيها الى المفحوص ابداء رأيه حول افضل السبل
لمواجهتها هذه المواقف من الوجهة التربوية . اما الجزء الثالث
فيتضمن عشرين فقرة من نوع الصواب والخطأ ايضا ، وهي تختبر
قدرة المفحوص على الفهم والاستيعاب ، وتدور حول قطعة موجودة

في الاختبار عنوانها عيوب النطق .

وقد كان هدف الدراسة الاجابة على التساؤلات التالية :-

- ١- هل لمعامل الصدق المحسوب لهذا المقياس عن طريق ايجاد معامل الارتباط بين نتائجهج طلبة معاهد اعداد المعلمين في التطبيق العملي مع ادائهم على مقياس الاستعداد للمهنة التعلّيم دلالة احصائية كافية ؟
- ٢- هل للصدق المحسوب عن طريق مقارنة اداء المعلمين الذين يصنفون بأنهم ناجحون في ممارسة المهنة مع اداء المعلمين الذين يصنفون على انهم غير ناجحين دلالة احصائية كافية ؟
- ٣- هل المعامل الثابت المحسوب لهذا المقياس بطريقة الاعادة دلالة احصائية كافية ؟

وفي سبيل الوصول لهذا الفرض، قامت الباحثة بترجمة الاختبار ومرضه على لجنة محكمين من كلية التربية للتأكد من مطابقة الترجمة للأصل الاميركي من ناحية وللتأكد من سلامتها ووضوحها من ناحية اخرى ، بعد ذلك اعطي الاختبار بمورته المعربة لعينة تتكون من (٣٤) معلمة في مدرسة اناث النزهة الاعدادية الاولى ، للتأكد من وضوح الترجمة ، ولتحديد الزمن المطلوب لاعطاء الاختبار .

ولما تبين للباحثة ان الاختبار في صورته المعربة مطابق للأصل الاميركي وان ترجمته واضحة ، فقد اختارت الباحثة عينتها بالطريقة العشوائية وذلك بأن اختارت (٦٤) مدرسة من مئتين (٢٧٠) مدرسة وذلك بمعدل مدرسة من بين كل اربع مدارس تقريبا في مختلف المراحل التعليمية لمنطقة عمان التعليمية ، وكذلك معهد يبن من معاهد اعداد المعلمين هما معهد الكلية العربية ، ومعهد تدريب عمان / وكالة . وكان اختيار العينة بعد تحديد المدارس يقوم على الطلب من مدير المدرسة تحديد اسماء المعلمين الذين يبين يتميزون اما بحسن الاداء الصفّي أو بضعفه وذلك بموجب التقارير المتوافرة عن هؤلاء المدرسين في سجلات المدرسة ، ونتيجة لذلك فقد بلغ عدد افراد العينة (٨١٠) ممن يعطون في الك التعلّيم من بينهم مسم (١٨٨) معلما ومعلمة متدنين في ادائهم الصفّي و (٦١٢) معلما ومعلمة

متفوقين في ادائهم الصفي . والسبب في كون اعداد المعلمين ذوي الاداء المرتفع اعلى من اعداد المعلمين ذوي الاداء المتدني ، هو كون المقيمين لا يعيلون كثيرا الى وصف المعلمين بـ"ضعف الاداء" الا نادرا لما يترتب على ذلك من عقوبات معنوية ومادية متسوعة .

ولدى استعراض النتائج وجدت الباحثة بوجهه عام ان العلاقات الخام تتراوح ما بين العلامة (٢٠) كحد ادنى والعلامة (١١٩) كحد اعلى بوسيط مقداره (٧٣) . وهذه النتائج اضعف من مثيلاتها في الوسط الاميركي ، الامر الذي ارجحته الباحثة اما لعدم ألفية المعلمين والمعلمات في الاردن الى مثل هذا النوع من الاختبارات او لكون الاختبار لم يصل بعد الى درجة جاهزية جدا من التطوير .

وقد قامت الباحثة بالتأكد من دلالات صدق الاختبار بطريقتين اولاهما مقارنة نتائج ذوي الاداء الصفي المرتفع مع نتائج ذوي الاداء الصفي المنخفض بوجهه عام ، ثم بالنسبة للجنس ومراحل التعليم المختلفة . وقد كانت الفروق في كسل الحالات معنوية بمستوى دلالة (٠.١) . ان بلغ قيمة ت للفروق بين المتوسطات بوجهه عام (٦٢٠.٣) وهي مرتفعة جدا كما بلغت قيمتها (٤٠.٥) في حالة مقارنة نتائج الاداء المعلمات ذات الاداء المرتفع مع نتائج المعلمات ذات الاداء المنخفض ، و (٣٥٢) في حالة المعلمين والمعلمات و (٣٨٩) في حالة المرحلة الابتدائية ، (١٥٢) في حالة المرحلة الإعدادية و (٦٦) في حالة المرحلة الثانوية أما الأسلوب الثاني ففي التأكد من درجة الصدق فكان عن طريق ايجاد معامل الارتباط بين نتائج مساق التربية العملية في كليات المجتمع مع نتائج هؤلاء الطلبة على الاختبار المذكور ان بلغ معامل الارتباط هذا (٦٥) بوجهه عام كما بلغ (٧١) في حالة طلبة الرياضيات . ومن الجدير بالذكر ان معاملات الارتباط هذه جميعها ذات دلالة وانها رغم انخفاضها ما تعتبر مقبولة لاغراض الدراسة الحالية .

أما الثبات فقد استدلت عليه الباحثة عن طريق إعادة الاختبار على عينة تتألف من (٤٠) معلما ومعلمة ممن يعلمون في مهنة التدريس بالإضافة الى عينة اخرى عدد افرادها (٥٠) ، اختيروا من معاهد المعلمين والمعلمات من كليات المجتمع بالطريقة العشوائية . وكان اعطاء الاختبار في المرة الثانية بعد اسبوعين من اعطائه في المرة الاولى ، وكان معامل الارتباط الناجح في الحالة الاولى (٠٧٢) وفي الثانية (٠٥٣) وهي معاملات ثبات ذات دلالة احصائية ، الا انها ليست مرتفعة كما هو متوقع لهذا . الامر الذي ارجعته الباحثة الى ان طيعة العينة حيث انها لم تكن كبيرة او الى طيعة الاختبار نفسه نظرا لحدثة استعماله في البيئة الاردنية . وبالإضافة الى ما سبق فقد قامت الباحثة بايجاد معايير لهذا المقياس بشكل اولي ، ان قامت بحساب عدد من الميقات للعلامات الخام المتوافرة لديها وقارنت ذلك مع الميقات المناظرة لها والحسوبة في البيئة الاميركية فوجدت ان هنالك تفاوت بين الحالتين سببه كما ذكرت سابقا ، تفاوت مستوى العلامات في الحالتين ان مستوى العلامات في البيئة الاميركية كان اعلى من مستواه في البيئة الاردنية بشكل ملحوظ .

وتستطيع الباحثة القول بناء على ما سبق ان الاختبار رغم انه ما يزال في مراحل البناء والتطوير الا انه يتمتع بقدر كاف نسبي من دلالات الصدق والثبات ، وانه اذا اجري عليه مزيد من الدراسة والبحث ، فقد يصبح اداة جيدة يمكن استخدامها لانتقاء المتدربين والمتدربات على مهنة التعليم ممن تتوفر لديهم الاستعدادات المطلوبة لمزاولة هذه المهنة ، سواء كان ذلك على مستوى كليات المجتمع او كليات التربية في الجامعة الاردنية .

Mawfeh Qutami
M.A. University of Jordan
JUNE. 1981

Validity and reliability indices for a Jordanian version
of "MOSS and HUNT Teaching Aptitude Test "

This study was designed to determine validity and reliability indices for a Jordanian version of " Moss and Hunt Teaching Aptitude Test "

The researcher embarked on this study due to the lack of teaching aptitude in those who join the teaching profession in Jordan. They are mostly individuals who are not able to specialize in other professions that have more economic value or social prestige like medicine engineering, and the like.

It is worth mentioning that the "Moss and Hunt Teaching Aptitude Test " is still in the stage of construction and normalization, regardless the vast quantity of research and experimentation applied to it. The test is made up of one hundred and thirty items distributed into three sections, the first of which measures mental reasoning and comprises thirty multiple-choice items. The second part comprises eighty true-false items which test specific teaching situations where by the examinee is asked to express his views concerning the best educational procedures to deal with these situations. The third section comprises twenty items of the true-false type, and it measures the ability to understand and comprehend a passage named " ^e speech defects ".

This study aimed to find out answers to the following questions:

- 1) Does the performance on the Teaching Aptitude Test correlate significantly with grades of practice teaching course ?
- 2) Does the test differentiate significantly between those categorized successful and those categorized un-successful in their teaching ?
- 3) Is the reliability of the test significant ?

In order to answer the former questions, the researcher translated the test and presented it to few members from among the faculty of Education staff to judge the adequacy of the translation. Following that, the test was administered to a group of 34 teachers from Nuzha G/S to check the clarity of the translation and to determine the time needed for the test administration.

The researcher, on becoming sure of the accuracy of the translation, administered the test to a random sample of (64) schools from among the 270 schools located in Amman area. Only successful and un-successful teachers from each of these schools were included in the experiment. Their rating was based on the evaluation of their principals and supervisors to their teaching performance. In-addition, the sample included students enrolled in some of the teacher training institutes in Amman. The total number of successful teachers in the sample was (610), and the unsuccessful ones was (188). The discrepancy in these numbers was due to the fact that supervisors tend to give more higher ratings than low ratings to teachers, for various reasons. As for the students from the teacher training institutes, their number was (187) After administering the test the researcher reviewing the results, found that the raw scores

ranged between (20) and (119), the median of which was (73). these results were lower than those achieved in the American study. This was interpreted either due to the unfamiliarity of Jordanian teachers with such tests, or because the test itself did not reach a very high level of development. The researcher has validated the test in two ways. the first was through comparing the results of the high performers with the low performers, in general, then according to sex, and school level. The differences were significant at the .01 level.

The second way of validation was through correlating the results of the practice teaching course at the teachers institutes with their results on the Moss and Hunt Test. These correlations ranged from .61 to .76 and were classified according to the various specializations.

It is worth mentioning that these coefficients, although not high, but were taken to be appropriate for this study. The reliability of the test was checked through the test-retest method. The test was re-administered to the following categories; (40) in service-teachers. (50) randomized students from teacher training institutes, and the correlations found were .53, .73 respectively.

These correlations were considered statistically significant; but not as high as was expected. In addition to finding the validity and reliability coefficients of the test in the Jordanian environment. The researcher tried to calculate some percentile norms for the test. These norms were comparable to the original norms (American ones) in their general outlook, but of lesser values.

٢٠٨٢٥٢

H

The researcher on the bases of her data believes that although the test is still under construction and development, yet it is relatively valid and reliable. If more research is done, the test might be developed for use as a tool to choose qualified candidates for the teaching profession.

الصفحة

المحتويات

٣
٤
٦
٨

شكسر وتقد يسر
فهرس الجداول
فهرس الاشكال
فهرس الملاحق
الخلاصة

الفصل الأول :

٩
١٣
١٥
١٧
١٩

مقدمة
طبيعة الاستعداد
قياس الاستعداد
تعريف الاختبار
أهمية الدراسة

الفصل الثاني :

٢٤
٢٧
٢٨

→ عينة الدراسة
اعداد الاختبار في صيغته الممدلة للبيئة الأردنية
→ اجراءات الدراسة

الفصل الثالث :

٣١
٤٠
٤٥
٤٥

النتائج
أ - مستوى الاداء على المقياس بوجه عام
بدلالات الصديق
ج - نتائج الثبات
د - المعايير

الفصل الرابع :

٤٨
٥٢
٥٥

مناقشة النتائج
المراجع
الملاحق

بِسْمِ اللّٰهِ الرَّحْمٰنِ الرَّحِیْمِ

شكـر وتقدیر

فہا قد شارفت الدراسة على الانتهاء فلان كان قد تحقق ما طمحت اليه ، فبتوفيق من الله ، وبفضل استاذى الدكتور عبد الرحمن عدس السدى اسبغ عليهما من سعة معرفته وعميق فهمه ووافر عطائه ملاحظات وتوجيهات جعلتني مدينة بفضلہ دائماً .

واتقدم بالشكر العميق الى الاستاذ ينس الدكتور محسي الدين توك ، والدكتور سبيع أبوليدہ اللذان كثرت ثنائج مساعدتهما حتى ظهرت جلدية واضحة في ثنايا الرسالة .

واتقدم بالشكر الوافر الى السيد يوسف قطامي الذي لم يتأخر عن تقديم اية مساعدة سواء كانت عطية او معنوية من أجل انجاز هذا العمل .

واتقدم بالشكر لمديري ومديري المدارس والى المعلمين والمعلمات الذين ساعدوا في اجراءات تطبيق الاختبار والى افراد الدراسة الذين طبقت عليهم الاختبار .

الباحثة

فهرس الجنس اول

رقم الجدول	المحتوى	الصفحة
١	معدلات القبول في كليات الجامعة الاردنية للعام الجامعي ١٩٨٠/١٩٨١	١٠
٢	معدلات القبول في كلية التربية منذ تأسيسها حتى العام الجامعي ١٩٨٠/١٩٨١	١١
٣	جدول اعداد المدارس والطلبة والمعلمين في العشر سنوات الماضية .	١٩
٤	جدول اعداد طلبة معاهد اعداد المعلمين في العشر سنوات الماضية	٢٠
٥	جدول عدد المتسربين في الثلاثة سنوات الأخيرة .	٢١
٦	اعداد المدارس في منطقة عمان التعليمية موزعة حسب الجنس والمستوى .	٢٤
٧	اعداد المدارس التي سيتم ادخالها في العينة حسب المرحلة والجنس .	٢٥
٨	اعداد المعلمين (عينة الدراسة) حسب المرحلة والجنس ومتفوق ومتدني .	٢٦
٩	اعداد الطلبة الداخلين في الدراسة من معاهد المعلمين حسب الجنس والتخصص .	٢٦
١٠	جدول الفروق بين متوسطي اداء المتفوقين واداء المتدنيين على مقياس الاستعداد لمهنة التعليم .	٤٠
١١	جدول الفروق بين متوسطي اداء المعلمات المتفوقات واداء المعلمات المتدنيات على مقياس الاستعداد لمهنة التعليم .	٤٠
١٢	جدول الفروق بين متوسطات اداء لفئة المتفوقين وفئة المتدنيين من الذكور	٤١
١٣	جدول الفروق بين متوسطات اداء لفئة المتفوقين وفئة المتدنيين للمرحلة الابتدائية .	٤١

رقم الجدول	المحتوى	الصفحة
٠١٤	جدول الفروق بين متوسطات الإناث لفئة المتفوقين وفئة المتدنيين للمرحلة الإعدادية .	٤٢
٠١٥	جدول الفروق بين متوسطات الإناث لفئة المتفوقين وفئة المتدنيين للمرحلة الثانوية .	٤٢
٠١٦	جدول الفروق بين متوسطات الإناث للاناث (متفوق ومتدني) وفئة الذكور (متفوق ومتدني)	٤٣
٠١٧	جدول الفروق بين متوسطات الإناث للمتفوقين الذكور والمتفوقات الإناث .	٤٣
٠١٨	جدول الفروق بين المتوسطات لفئة المتدنيين ذكورا والمتدنيات إناثا .	٤٤
٠١٩	جدول معاملات الارتباط لطلبة المعاهد بين ادائهم على المقياس وعلاماتهم في التربية العملية .	٤٤
٠٢٠	جدول المئينات لفئة المتفوقين والمتدنيين في المجتمع الأردني على مقياس الاستعداد لمهنة التعليم .	٤٥
٠٢١	جدول المئينات لفئة المتفوقين على مقياس الاستعداد لمهنة التعليم .	٤٦
٠٢٢	جدول المعايير المئينية للمجتمع الأردني والامريكسي على مقياس الاستعداد لمهنة التعليم .	٥١

فهرس الاشكال

الصفحة	المحتوى	رقم الشكل
٣١	رسم بياني يمثل توزيع اداء المعلمين والمعلمات على مقياس الاستعداد لمهنة التعليم .	١ .
٣٢	رسم بياني يمثل توزيع اداء المعلمين والمعلمات المتفوقين على مقياس الاستعداد لمهنة التعليم	٢ .
٣٣	رسم بياني يمثل توزيع اداء المتفوقين من الذكور على مقياس الاستعداد لمهنة التعليم .	٣ .
٣٤	رسم بياني يمثل توزيع اداء المتفوقات على مقياس الاستعداد لمهنة التعليم .	٤ .
٣٥	رسم بياني يمثل توزيع اداء المعلمين والمعلمات المتدنيات على مقياس الاستعداد لمهنة التعليم .	٥ .
٣٥	رسم بياني يمثل توزيع اداء المعلمين المتدنين على مقياس الاستعداد لمهنة التعليم .	٦ .
٣٦	رسم بياني يمثل توزيع اداء المتدنيات على مقياس الاستعداد لمهنة التعليم .	٧ .
٣٦	رسم بياني يمثل توزيع اداء المعلمين المتفوقين (ذكورا واناثا) في المرحلة الابتدائية على مقياس الاستعداد لمهنة التعليم .	٨ .
٣٧	رسم بياني يمثل اداء المعلمين المتفوقين (ذكورا واناثا) ممن يعلمون في المرحلة الاعدادية على مقياس الاستعداد لمهنة التعليم .	٩ .
٣٨	رسم بياني يمثل اداء المعلمين المتفوقين (ذكورا واناثا) ممن يعلمون في المرحلة الثانوية على مقياس الاستعداد لمهنة التعليم .	١٠ .

رقم الشكل	المحتوى	الصفحة
٠١١	رسم بياني يمثل أداء المعلمين والمعلمات المتدربين من يعملون في المرحلة الابتدائية على مقياس الاستعداد لمهنة التعليم.	٣٨
٠١٢	رسم بياني يمثل أداء المعلمين والمعلمات من يعملون في المرحلة الإعدادية على مقياس الاستعداد لمهنة التعليم.	٣٩
٠١٣	رسم بياني يمثل أداء المعلمين والمعلمات المتدربين من يعملون في المرحلة الثانوية على مقياس الاستعداد لمهنة التعليم.	٣٩

الفصل الاول

مقدمة :-

تتضمن العطية التدريسية عدة عناصر رئيسية من بين اهمها : التلميذ والمعلم والمنهاج ويعتبر التلميذ محور هذه العطية ، لذا فمن الواجب توفير كل الجهود والامكانات من اجل تهيئة الظروف المناسبة لمساعدته في ان يصل الى أقصى درجات النمو العقلي والجسمي والاجتماعي والانفعالي .
أما المنهاج فيقصد به مجموعة الخبرات التي من المفروض ان تهيئها المدرسة لتلاميذها سواء تمت داخل غرفة الصف او خارجها لتحقيق النمو المتكامل عندهم (فؤاد ، ١٩٦٧) .

ومن اجل الوصول بالتلاميذ الى الاهداف التي يسمى المنهاج الي تحقيقها وحتى يتم تحقيق هذه الاهداف بشكل جيد فلا بد من توفير العنصر الرئيسي لتنفيذ كل ذلك ، الا وهو المعلم ومن المعروف انه لا يستطيع أى معلم ان يصل بالتلميذ الى الاهداف التي يصبو اليها المجتمع بشكل مقبول ، الا اذا كان ذلك المعلم يتمتع بقدر كاف من الاستعداد لمهنة التعليم بالإضافة الى تلقيه التدريب السابق على اصول ممارسة هذه المهنة ، في احدى المؤسسات التربوية ، التي تقوم بمثل هذا النوع من التدريب حيث ان التعليم في ايامنا هذه قد اصبح ينظر اليه كمهنة شأنها في ذلك شأن بقية المهن الأخرى التي تحتاج الى استعداد فطري بالإضافة الى تدريب خاص ، مع ان مثل هذا الوضع لم يتم الوصول اليه بشكل قاطع في الاردن حتى الان .

ان عملية تمهين التعليم بناء على ما سبق تتطلب توفر الاستعداد لدى الذين سيعملون بها ، هذا بالإضافة الى تلقيهم التدريب المناسب على ممارسة هذه المهنة في احدى المؤسسات التربوية ، ان انه لا كبير جدوى من تدريب اناس على مهنة التعليم ممن لا تتوفر لديهم الاستعدادات النفسية ، لذلك خاصة وان المدارس على اختلاف انواعها ومستوياتها قد اصبحت في ايامنا هذه تضم غالبية التلاميذ اللذين هم في سن التعليم ، ولذلك نرى ان الصف الواحد قد اصبح يضم طلابا لديهم مستويات متباينة من القابلية او القدرة على التعليم ، ان ان المعلم غير المدرب والذي لا توجد لديه الاستعدادات للعمل في مهنة التدريس لا يستطيع تفهم احتياجات هؤلاء الطلبة وتلبيتها والوصول بهم الى الاهداف المنشودة من وراء عطية التعليم ، وساعدتهم على النمو السوي المتكامل .

ان التحاق من لا تتوفر لديهم الاستعدادات Aptitudes المطلوبة لمهنة التعليم في صفوف هذه المهنة يجعل عملهم شاقا من ناحية وقليلا الجدوى من ناحية اخرى ، وقد يسرع من عزوفهم عن مهنة التدريس لسبب أو لآخر كما هو حاصل في بعض مدارسنا في الأردن . فالأفراد الذين يكفون دراستهم العليا في مؤسسات التعليم العالي الأردنية لا يختارون تخصصاتهم ووفق استعداداتهم وميولهم وحاجة السوق المحلي وإنما ينتقون ، إذ ان المؤسسات التعليمية الأردنية لا تشمل بموجب نظام التوجيه Guidance وإنما بموجب نظام الانتقاء : Selection أو الاصطفاء الذي يأخذ معدلات الطلبة فقط بعين الاعتبار ولا يحترم رغباتهم أو ميولهم إلا اذا توفرت لدى المتقدمين للدراسة المعدلات المطلوبة . هذا ويجب ان نضيف ان معظم الطلبة يختارون دراساتهم ومهنهم لا وفق استعداداتهم وميولهم وحاجة سوق العمل وإنما بناء على مكانة المهنة الاجتماعية ، ولما أصبحت الشهادة الجامعية مطلبا لكل طالب فأننا نجد ان الكثيرين من المرفوضين من الكليات العلمية أو اصحاب المعدلات المنخفضة يتجهون نحو الكليات التي تعد لمهنة التعليم كطجاء أخير لهم .

وقد وجدت الباحثة لدى مراجعتها لدائرة التسجيل في الجامعة الأردنية ان معدلات القبول في كلية التربية هي من ادنى المعدلات في الجامعة الأردنية بوجه عام وذلك كما يبينه الجدول التالي رقم (١) الذي يعطي معدلات القبول للعام الجامعي ١٩٨٠ / ١٩٨١

جدول رقم (١)
معدلات القبول في كليات الجامعة الأردنية
للعام الجامعي ١٩٨٠ / ١٩٨١

الكلية	اعلى معدل	ادنى معدل
الطب	٩٩٨	٩٥٨
الهندسة	٩٩	٩١٨
الصيدلة	٩٧٧	٩١٨
التجارة	٩٦٦	٨٣
الحقوق	٩٨٣	٧٦
العلوم	٩٦١	٧٥٥
الاداب	٩٨٥	٧٥٥
التربية	٩٢٧	٧٣
الزراعة	٩٠٤	٧٢
الشرعية	٩٢١	٧١٥

كما يمكن ملاحظة التدني في معدلات القبول في كلية التربية منذ تأسيسها حتى العام الجامعي ١٩٨٠/١٩٨١ كما يظهر في الجدول رقم (٢)

الجدول رقم (٢)
معدلات القبول في كلية التربية
منذ تأسيسها حتى العام الجامعي
١٩٨٠/١٩٨١

السنة الجامعية	المعدل
٧٤/٧٣	٪٧٣
٧٥/٧٤	٪٨٢
٧٦/٧٥	٪٧٨
٧٧/٧٦	٪٧٨
٧٨/٧٧	٪٧١
٧٩/٧٨	٪٦٩
٨٠/٧٩	٪٧٣
٨١/٨٠	٪٧٣

كما وقامت الباحثة شخصيا بالاستفسار من ادارات معاهد المعلمين (كليات المجتمع) عن مستويات القبول عندهم فوجدت ان هذه المعدلات تتراوح ما بين العلامة ٥٠ - ٦٥ بالمئة ، وهذا يدل على ان معظم الذين يلتحقون بمعاهد المعلمين سواء كان ذلك على المستوى الجامعي او غيره ، هم اولئك الذين سددت في وجوههم فريز الالتحاق بالمهن الأخرى .

وللتدليل على ان التحاق الكثير من المعلمين في مهنة التدريس لا يقوم على وجود ميل حقيقي عندهم للعمل في هذه المهنة ، وجدت الباحثة ان ما يقرب من ١٠٪ من المعلمين في مهنة التعليم في الاردن يتصرفون سنويا من هذه المهنة لسبب او لآخر . (وزارة التربية والتعليم ، ١٩٧٩ ، ص ٥) . وهذا الرقم في رأى الباحثة جدير بالملاحظة وقد يدل على وجود سبب جوهري وراء تلك النسبة الملحوظة من التسرب الذي من المحتمل ان يكون مرده لعدة اسباب من بينها عدم توفر الاستعداد لدى هؤلاء الافراد لمتابعة العمل في مهنة التدريس التي انضموا اليها ، أو لاسباب اخرى غير منطوية .

وترى الباحثة انه حتى يتم انتقاء الافراد الذين يتوفر لديهم الميل المناسب للالتحاق بمهنة التعليم من أجل توفير التدريب المناسب لهم على اصول ممارسة هذه المهنة فلا بد من توفر اداة تكشف عن هذا الميل او الاستعداد بشكل مسبق . ولما كانت مثل هذه الاداة غير متوفرة في البيئة المحلية فقد رأت الباحثة انه لا بد من تفتيش مقاييس الاستعداد المتوفرة حالياً في البلدان الأخرى من أجل التعرف على افضلها وتعريبه لغايات استخدامه في البيئة الأردنية . حيث ان تصميم مقياس جديد بالمرّة قد يكون امرا يحتاج الى زمن طويل نسبيا . الأمر الذي قد لا تستطيع الدراسة الحالية القيام به ضمن الامكانيات المتوفرة .

وقبل التعرّف لمقاييس الاستعداد لمهنة التعليم من حيث انواعها ووظائفها ، فقد رأت الباحثة انه قد يكون من المستحسن قبل كل ذلك ان تتعرّف الى مفهوم الاستعداد بشكل عام وكذلك الى طرق قياسه وذلك تمهيدا لوضع الأسس المطلوبة للمقياس الذي سوف يستخدم في نطاق هذه الدراسة .

طبيعة الاستعداد :

هناك عدة تعريفات غالجت موضوع الاستعداد Aptitude وارتبطت
مثلا بصرف الاستعداد Aptitude بأنه " حالة او مجموعة من الخصائص التي تعتبر
دالة على قدرة الفرد على ان يكتسب بالتدريب نوعا خاصا من المعرفة او المهارة
او مجموعة معينة من الاستجابات " (Warner, 1964, P: 18)
ويعرف علمية هذا الاستعداد Aptitude بأنه امكانية الوصول الى درجة
من الكفاية او القدرة عن طريق التدريب ، سواء كان هذا التدريب مقصودا
او غير مقصود . (هنا ، ١٩٥٩ ، ص ٢٥)
ويعرف جود Good الاستعداد ، كما ورد في قاموس التربية
(Dictionary of Education) بأنه قدرة فطرية ظاهرة ، او امكانية الفرد
على القيام بعمل معين وذلك ، مثل قيادة بفن من الفنون او بمادة دراسية او مهنة ما
(Wrightstone, 1956, P: 308)
ولتحديد الفرق بين القدرة (Ability) والاستعداد (Aptitude)
فقد عرف (Good) القدرة على انها " طاقة الفرد للقيام بوظيفة
ما تحدد لها مجموعة من العوامل بعضها وراثي والبعض الاخر بيئي " ويعرف المدرس
نفسه الاستعداد " بأنه القوة الحقيقية الموجودة لدى العضوية والتي تساعدها
في تنفيذ العمل ما ، واتمامه ، او القيام بسلوكيات تكيفية ناجحة
(Wrightstone, 1956, P ; 309)
اما الاستعداد فقد عرفه وارنر (Warner) في قاموس علم النفس بانسه
" حالة او مجموعة من الخصائص التي يندرج اليها على انها مثلا مهارة الفرد على
اكتساب انواع من المعلومات (المتخصصة عادة) او المهارات او مجموعة من الاستجابات
عن طريق التدريب مثل القدرة على الكلام بلغة ما ، او القدرة على العزف الموسيقي "
(Wrightstone , 1956, P : 409)
وهكذا فان القدرة تشير الى ما يستطيع الانسان القيام به فعلا ، بينما
يشير الاستعداد الى الاشياء التي يحتمل ان يتمكن الفرد من القيام بها مستقبلا
اذا لقي التدريب المناسب على ذلك .

فالشخص الأمي الذي لا يقرأ ولا يكتب محروم من القدرة على القيام بتلك الاعمال ولكنه يمتلك الاستعداد لتعلمها ، ومن ثم ممارستها .

ويمكن اجمال الفرق بين هذين المصطلحين في ان القدرة هي الاعمال التي يستطيع الفرد القيام بها فعلا ، بينما الاستعداد هو قدرته المحتملة للقيام بهذه الاعمال ، اذا ما توفر له التدريب الضروري للقيام بها .

والتساؤل الذي يطرح نفسه في مجال التعرف على جوانب الاستعداد هو فيما اذا كانت الاستعدادات فطرية ام مكتسبة ؟ ففي بداية القرن العشرين كان معظم الثقات في ميدان علم النفس التربوي يؤمنون بالنظرية القائلة بأن كلاً من الذكاء ، وبقية الاستعدادات المختلفة وراثية في معظمها ، وان البيئة تلعب دوراً ضئيلاً جداً في نموها (Anastasi, 1974) . غير ان علماء النفس التربوي تحولوا عن هذه النظرة خلال العقدين السابقين نتيجة للدراسة والبحث في هذا الميدان ، اذ انهم اصبحو يرون بأن البيئة تؤثر في نمو الاستعداد ، شأنها في ذلك شأن الوراثة ، وان نمو الاستعداد هو عملية التفاعل المشترك بينهما (Anastasi, 1974) .

اما فيما يتصل بالتساؤل عما اذا كانت الاستعدادات تشمل عاملاً واحداً فقط: اوانها تتكون من مجموعة من العوامل المستقلة ، فان الجريين فيما سبق كانوا ينظرون الى الاستعداد على انه صفة او خاصية منفردة وعامة . . . (Drightstone, 1956, p:309) . وقد استمر هذا الاعتقاد مدة طويلة ، وبخاصة في مجال قياس الذكاء ، ولكن في السنوات القليلة الماضية فقد اصبحت بالامكان عن طريق استخدام ، مبادئ التحليل العاطلي التعرف على عدة عوامل في حالة مختلف الاستعدادات بدعوى ان الاستعداد ليست صفة عامة ، كما كان معتقداً ، وانما هو مجموعة من العوامل التي تتحد معاً لتكوين ما يسمى بالاستعداد . Aptitude

وقد ايد هذه النظرية ابحاث ودراسات كيلبي (Kelley) الذي كشف عن وجود سبعة عوامل ضمن الاستعدادات هي : اللغوي والعددي والمكاني والحركي والموسيقي والاجتماعي والميكانيكي . اما ثيرستون (Thurstone) فقد استخدم اساليب اوسع في التحليل العاطلي (Factor Analysis) وتوصل

الى العوامل المستقلة التالية : الطلاقة اللغوية ، والقدرة العددية والذاكرة ، والقدرة
المنائية ، والمحاكمة العقلية ، والاستقرار ، والاستنتاج . لما شارتل (Chartle, 1965, P:431)
فقد خن باحد عشر عاملا تشبه في معظمها تلك التي خرج بها ثيرستون (Thurstone)
بالإضافة الى الحوامل النفسية الحركية . (Psychomotor factors)

أما جيلفورد (Guilford, 1963) فتد خرج بما يقرب من مئة قدرة اولية وذلك
نتيجة ابحاثه على مذونات ما اسماء بنموذج الذكاء الذي يتكون من مئة وعشرين قدرة مختلفة .
وفيما يتصل بكون الاستعدادات متغيرة لم ثابتة فان مثل هذه المشكله قد ظهرت
من جراء تعارض الآراء حول ثبات معامل الذكاء ومع انه لا يشك احد في ان الذكاء
قد يزيد او ينقص ولكن السؤال هو فيما اذا كانت الاستعدادات تتغير بنفس الطريقة أم لا
ومع نتائج الابحاث في هذا المضمار قد جاءت متعارضة ، الا ان الاتجاه العام في هذا
السبيل يميل الى اعتبار الاستعدادات متغيرة نوعا ما ، وانها تتغير الى درجة محددة
بالمؤثرات البيئية والتربوية . ولا تزال بحاجة الى قدر كبير من البحث والتجريب لتوضيح
هذا الامر .

يتضح مما سبق ان الاستعدادات شأنها شأن الذكاء موجودة لدى الافراد
بكميات متفاوتة وأنها تتأثر تقريبا بنفس العوامل التي يتأثر بها الذكاء .

وما دامت الاستعدادات موجودة فانه من الممكن اخضاعها لعطية القياس وهذا
ما تم فعلا بدلالة وجود عدد مناسب من مقاييس الاستعدادات المختلفة من حيث
طبيعتها ووضائفها واستخداماتها . وسوف نتعرض الباعثة في البند القادم الى
طبيعة قياس الاستعدادات والمقاييس الشائعة الاستعمال في هذا المضمار .

قياس الاستعدادات :

لقد انتشرت حركة قياس الاستعدادات في المدارس الامريكية الثانوية منها
والاعدادية ، وذلك نظرا لحاجة هذه المدارس الى وسيلة تساعد القائمين
عليها في توجيه طلبتهم أما للاستمرار في دراستهم العليا واختيار التخصصات المناسبة
للالتحاق بمصادر العمل المختلفة .

فبناء على نتائج هذه المقاييس، بالإضافة إلى معلومات أخرى ذات صلة، يشار إلى إرشاد الطالب إلى نوع العمل أو نوع المهنة التي تناسب أكثر من غيرها مع استعداداته وميوله. وبالنسبة للطلبة الذين يكملون دراساتهم الجامعية فإن نتائج هذه المقاييس ترشد هم إلى نوعية التخصصات التي يمكنهم الالتحاق بها، والتي تناسبهم أكثر من غيرها.

ومن الجدير بالذكر أن حركة التياسر في مجال الاستعداد كانت شرطية في مجالات محددة أكثر من غيرها، فمثلاً كان هناك تركيز كبير على قياس الذكاء، وكذلك قياس مختلف الاستعدادات ذات الصلة بالتخصص الأكاديمي. ولكن الاستعدادات الأخرى لم تتلق قسطاً موازياً من العناية والتركيز. فقياس الاستعداد للالتحاق بمهنة التعليم كان من بين المقاييس التي لم تلتق التطوير والعناية اللازمة رغم كون الذين يلتحقون بمهنة التعليم أكثر عدداً من الذين يلتحقون بأية مهنة أخرى غيرها في أي بلد من البلدان. وتتضح خطورة هذا الأمر (أي الالتحاق بأشخاص في مهنة التدريس) ممن لا تتوفر لديهم الاستعدادات للعمل في تلك المهنة، إذا علمنا أن المعلمين هم الذين يقومون ببناء اللبنة الأساسية في حياة الأفراد في أي مجتمع كان، وأن نجاحهم في عملهم هذا يتوقف عليه نجاح المجتمع وازدهاره بشكل عام. ومن الأمثلة على مقاييس الاستعدادات الشائعة الاستخدام مقاييس فلانجان لتصنيف الاستعدادات (Flanagan Aptitude Classification) والذي يقيس الاستعداد الحوالي (٣٠) مهنة مختلفة حسب احتواء الكتاب (Manual) التوضيحي الملحق بذلك المقاييس ووصف الاختبارات التي يمكن أن تستخدم في حالة كل مهنة منها.

فمثلاً في حالة الاستعداد الخاص بأعمال المحاسبة فقد اقترح ذلك الدليل (Manual) استخدام الاختبارات الفرعية التالية: الترميز، الذاكرة، الحكم والفهم، الحساب، قراءة الجداول.

أما بطارية قياس الاستعدادات العامة التي تخدم دائرة التوظيف في الولايات المتحدة الأمريكية (General Aptitude Test Battery) فقد احتوت

على خمسة عشر اختبارا فرعيا ، تدل في مجموعها على امكانية نجاح الافراد في المهن المختلفة ، وهذه الاختبارات هي الذكاء ، القدرة العددية ، القدرة اللغوية ، القدرة المكانية ، ادراك الاشكال ، الادراك الكتابي ، التصويب ، السرعة الحركية ، قوة الاصابع ، والقوة العضلية . وبعد اعطاء مثل هذا الفحص لفرد من الافراد ، يحضر له بسروفيصل خاص به يقارن مع نماذج قياسية عدد ها عشرون نموذجيا ، ويستدل من خلال المقارنة على انسب المهن لاستعدادات ذلك الشخص . ومن بين اختبارات الاستعداد المشهورة والمنشرة ، الاختبارات الخاصة بالاستعداد التحصيلي ومنها اختبار الاستعداد في الجبر (Algebra Readiness Test) واختبار التنبؤ في اللغات الاجنبية (Foreign Language Prognosis) واختبار ايوا في الاستعداد الخاص بالهندسة المستوية

(Iowa plane Geometry Aptitude Test) والاختبارات المتعلقة بالاستعداد الميكانيكي ومنها : اختبار بينيت لمهارة اليد في استخدام الادوات (Bennett Hand-Tool Dexterity Test) واختبار ماك كوبري في القدرة الميكانيكية (Macquarrie Test for Mechanical Ability) واختبار مينسوتا للعلاقات المكانية (Minnesota spatial Relations Test) ومن الامثلة على اختبارات الاستعداد الفني والموسيقي : اختبار دريك للتذكير الفني (Drake Musical Memory Test) واختبار سيشور في المواهب الموسيقية (Seashore Measures of Musical Talents) واختبارات ماير الفنية - الحكم الفني (Meier Art Tests: 1. Art Judgment) (Wrightstone, 1956, P: 329 - 331).

اما في مجال التعليم فقد قام موس (Moss) وهنت (Hunt) بتطوير مقياس الاستعداد لمهنة التعليم (Teaching Aptitude Test) وفيما يلي وصف لهذا المقياس .

تعريف الاختبار

يتكون اختبار الاستعداد للتعليم لمؤلفيه موس (Moss) وهنت (Hunt) من ثلاثة اختبارات فرعية تتألف على النحو التالي :

أ - الاختبار الاول :

وهو اختبار في المحاكمة Reasoning يختص بمواقف تعليمية تواجه المعلم في غرفة الصف . وقد تضمن هذا الاختبار ثلاثين فقرة من نوع الاختيار مسن متعدد ولكل فقرة منها اربعة بدائل ، يطلب فيها من المفهوم ان يضع اشارة (x) امام رقم السؤال وتحت المتغير الذي يشكل الاجابة التي يراها مناسبة وقد تضمنت الثلاثون فقرة ثلاثين موقفاً صفيًا .

ب - الاختبار الثاني :

هذا الجزء من الاختبار هو من نوع الصواب والخطأ ، ان يتضمن ثمانين فقرة يدالب فيه من المفهوم ان يضع اشارة (x) تحت الحرف (س) اذا كان يوافق على ما جاء في العبارة والاشارة (x) تحت الحرف (خ) اذا كان لا يوافق عليها وقد تضمنت الفقرات الثمانون عبارات خبرية ، تختبر تصرفات المفهوم في مواقف صفية معينة .

ج - الاختبار الثالث :

وقد تضمن هذا الاختبار عشرين فقرة من نوع الصواب والخطأ ، تختبر هذه الفقرات مستوى قدرة المفهوم على الفهم والاستيعاب من خلال اجاباته على الفقرات العشرين الخاصة بمقال موضوعة عيوب النطق . وقد تم تحديد الزمن المطلوب للاجابة على جميع الاختبار في صورته الامريكية ب (٢٥) دقيقة . ويبين الطمحق رقم (١) فقرات المقياس في صيغته المعدلة للبيئة الأردنية كما توصلت اليه الباحثة مع التعليمات الخاصة للاجابة عليه . وتحسب العلامة الخاطلاختبار في اجزائه الثلاثة كالتالي :

١ - يتم حساب العلامة الخام على الجزء الاول من الاختبار باستخراج حاصل ضرب عدد الاجابة الصحيحة في (٢) فيكون مجموع العلامة الخام على هذا الجزء (٦٠) درجة .

٢ - يتم حساب العلامة الخام على الجزء الثاني من الاختبار بان عدد الاجابات الخطأ من عدد الاجابات الصحيحة وبذلك تكون العلامة الكلية على هذا الجزء (٨٠) درجة .

٣ - تحسب العلامة النمام على هذا الجزء بظوح عدد الاجابات الخطأ من عدد الاجابات الصحيحة فتكون العلامة الكلية على هذا الجزء (٢٠) درجة .

اهمية الدراسة :

لقد خطى المعلم في الأردن خطوات واسمة في السنوات الماضية . وتشير الارقام الواردة في الجدول ادناه الى التغير الكلي السريع في اعداد الطلبة والمعلمين والمدارس في السنوات العشر الاخيرة . ويبين الجدول * رقم (٣) اعداد المدارس والطلبة والمعلمين في السنوات العشر الماضية .

جدول رقم (٣)
جدول يبين اعداد المدارس والطلبة والمعلمين
في السنوات العشر الماضية

السنة الدراسية	عدد المدارس	عدد الطلبة	عدد المعلمين
٧٠ / ٦٩	١٤٠٢	٣٥٠٣٤١	١٠٥٨٧
٧١ / ٧٠	١٥٢٩	٣٨٧٨٨٦	١١٨٥٣
٧٢ / ٧١	١٧١١	٤١٦٧١٣	١٣٠٠١٤
٧٣ / ٧٢	١٨٩١	٤٦٦٠٨٣	١٤٢٧٦
٧٤ / ٧٣	٢٠٦١	٤٩٧١٢٥	١٥٩٩١
٧٥ / ٧٤	٢٢٣١	٥٣٤٩٨٥	١٧٨١١
٧٦ / ٧٥	٢٣٥٦	٥٧٢١٦٢	١٩٥٢٣٣
٧٧ / ٧٦	٢٤٣٠	٦١١٨٣٤	٢١١٢٨
٧٨ / ٧٧	٢٥١٨	٦٤٧٥٩٠	٢٣٤٣٨
٧٩ / ٧٨	٢٥٨٢	٦٨٧٩٥١	٢٥٣٣
٨٠ / ٧٩	٢٧٠٠	٧٤٢٢٦٥	٢٧٧٠٧

* التقرير الاحصائي السنوي للتربوي للعام ١٩٧٨ / ١٩٧٩ ، قسم الاحصاء التربوي ، عمان ، مديرية التخطيط التربوي ، ص ٢٨ ، ص ٥٢ ، ص ٦٤ .

والقول نفسه ينطبق على اعداد الافراد المتحقيين بكليات التربية ومعاهد اعداد المعلمين ، ويبين الجدول التالي اعداد طلبة المعاهد في السنوات العشر الماضية . وفيما يلي جدول * رقم ٤ يبين اعداد طلبة معاهد اعداد المعلمين في العشر سنوات الماضية .

جدول رقم (٤)
جدول يبين اعداد طلبة معاهد اعداد المعلمين في
العشر سنوات الماضية .

السنة الدراسية	اعداد طلبة معاهد اعداد المعلمين
٧٠/٦٩	١١٦٩
٧١/٧٠	١١٨٢
٧٢/٧١	١٦٠٢
٧٣/٧٢	٢٢٤٣
٧٤/٧٣	٢٨٩٣
٧٥/٧٤	٣٣١٤
٧٦/٧٥	٤١٠٤
٧٧/٧٦	٧٠٠٦
٧٨/٧٧	٦٥٤٣
٧٩/٧٨	٦٨١٦

برغم هذا الازدياد الطحوظ في اقبال الافراد على الالتحاق بمعاهد اعداد المعلمين والمعلمات وكليات التربية ، فان هناك تسربا ممتددا بين المعلمين والمعلمات والعاظمين في مهنة التعليم من سنة لآخري ،

* التقرير الاحصائي السنوي للتربوي للعام ١٩٧٨/١٩٧٦ ، قسم الاحصاء التربوي عمان مديرية التخطيط التربوي ، ص ٢٤٣ .

وذلك كما يتأهل في الجدول * ادناه رقم (٥) .
 جدول رقم (٥)
 جدول يبين عدد المتسربين في الثلاث
 سنوات الاخرين .

نسبة المتسربين الى العدد الكلي	عدد المتسربين	السنة الدراسية
٪٦٣٢	١٣٣٧	١٩٧٦
٪٦٧٥	١٥٨٣	١٩٧٧
٪١٠٧١	٢٧١٢	١٩٧٨

ان هذه النسب قد تدل على ان تقسما ممن يلتحقون بمهنة التعليم ، اما ان لا يكون لديهم الاستعداد المطلوب لممارسة هذه المهنة او انه لا يوجد لديهم التأهيل الكافي للعمل فيها . وما يؤكد تأثير الماثل الاول ، اي عدم توفر الاستعداد المطلوب للمهنة عند المتسربين ، هو ان الذين يلتحقون بمهنة التعليم هم كما ذكرت الباحثة ^{من قبل} بين الذين سدت في وجوههم سبل الالتحاق بالتخصصات المهنية الاخرى ، وبذلك لجأوا الى مهنة التدريس . ورغم شعور وزارة التربية والتعليم الاردنية بضرورة ايجاد معايير ثابتة لانتقاء الراغبين في الالتحاق بمهنة التدريس وتقديم التأهيل المناسب لهم ، الا ان هذه الامور تنال غير متحققة نظرا لعدم وجود مقاييس محلية تساعد في الكشف عن توفر الاستعدادات المطلوبة لمزاولة مهنة التدريس عند هؤلاء الافراد .

من هنا ترى الباحثة انه قد يكون من المناسب ايجاد مقاييس محلية لتقييم الاستعداد لمهنة التعليم يساعد القائمين على كليات التربية وكليات المجتمع الخامة باعداد المعلمين على انتقاء العناصر التي يتوفر لديها الاستعداد لمزاولة مهنة التدريس حتى يتم تقديم التأهيل الضروري لهم . ولذلك رأيت الباحثة ان يكون موضوع دراستها ايجاد صيغة مصرحة ومناسبة

* تسرب الكفايات الفنية والادارية ، وزارة التربية والتعليم

عمان ، ١٩٧٦ ، ص ٥

للبيئة الاردنية لأحد مقاييس الاستعداد لمهنة التعليم التي يحتمل ان تشمل للقيام بهذه المهمة ، وقد وقع اختيارها على مقياس موز (Moss) وهنت (Hunt) وهو اختبار الاستعداد لمهنة التعليم (Teaching Aptitude Test). وبذلك يكون هدف الدراسة الحالية هو ايجاد صورة معدلة

لمقياس الاستعداد لمهنة التعليم لمؤلفيه موز Moss

وهنت HUNT وايجاد دلالات صدق وثبات لسه في

البيئة الاردنية . ولذلك ستحاول الباحثة في هذه الدراسة ان تجيب على الاسئلة التالية الخاصة بالصورة المعربة لذلك المقياس .

١ - هل لمعامل الثبات المحسوب لهذا المقياس بطريقة الاعادة دلالة احصائية كافية ؟

٢ - هل لمعامل الصدق المحسوب لهذا المقياس عن طريق ايجاد معامل الارتباط بين نتائج طلبة معاهد اعداد المعلمين في التطبيق العملي مع ادائهم على مقياس الاستعداد لمهنة التعليم دلالة احصائية كافية ؟

٣ - هل للصدق المحسوب عن طريق مقارنة اداء المعلمين الذين يصنفون بانهم ناجحون في ممارسة المهنة مع اداء المعلمين الذين يصنفون على انهم غير ناجحين دلالة احصائية كافية ؟

الفصل الثاني

عينة الدراسة :

يتكون مجتمع الدراسة من شقين ، الاول منهما هو المعلمون والمعلمات الناجحون في تدريسهم وغير الناجحين ، وذلك حسب تقييم المسؤولين عنهم ، حيث ان الناجح هو من كان تقديره جيدا جدا او ممتاز . اما غير الناجح فهو من كان تقديره ضعيفا او دون ذلك حسب المعايير السابقة .

ولما كانت الدراسة الحالية محصورة في مدارس منطقة عمان التعليمية ، فان هذا المجتمع يتكون من جميع المعلمين والمعلمات الناجحين وغير الناجحين فنيي تدريسهم في هذه المنطقة التعليمية . اما الشق الثاني من مجتمع الدراسة فيتألف من الطلبة المتحقين ببرامج اعداد المعلمين الموجودة في كليات المجتمع في نفس هذه المنطقة التعليمية .

وقد قامت الباحثة تمهيدا لاختيار عينة المعلمين بالرجوع الى قوائم المدارس* الصادرة عن مديرية التربية والتعليم في منطقة عمان فوجدت ان اعداد هذه المدارس موزعة حسب الجنس والمستوى التعليمي كما يظهر في الجدول التالي (٦)

جدول رقم (٦)

اعداد المدارس وكليات المجتمع في منطقة عمان
موزعة حسب الجنس والمرحلة التعليمية

المرحلة التعليمية الجنس	ابتدائي	اعدادى	ثانوى	كليات المجتمع
ذكور	٦٥	٥٣	٢١	٤
اناث	٦٢	٥٠	١٩	٤

ولما كانت الباحثة لا تريد ان تشمل دراستها جميع هذه المدارس ، وانما عنية منها ، فقد قررت ان تختار من كل الطبقة منها عددا من المدارس يتناسب مع العدد الكلي .

* دليل الاحصاءات التربوية للمدارس والمعاهد ، قسم الاحصاء التربوى
وزارة التربية والتعليم ، ١٩٧٨/١٩٧٩ ، ص ١٧٠ .

الموجود بها ، وذلك بالطريقة العشوائية ، بحيث كانت نسبة الاختيار فسي حدود مدرسة تقريبا من بين اربع مدارس . وقد كانت الاعداد الفعلية التي تم اختيارها على النحو التالي وذلك كما يظهر في الجدول رقم (٧) .

جدول رقم (٧)
اعداد المدارس التي سيتم ادخالها في
العينة حسب المرحلة والجنس

المرحلة الجنس	ابتدائي	اعدادى	ثانوي
ذكور	١٦	١٣	٥
اناث	١٥	١٠	٥

اما بالنسبة للمعلمين والمعلمات الذين تم اختيارهم كأفراد في العينة منهم جميع المتفوقين والمتفوقات في المدارس (عينة الدراسة) وكذلك جميع المتدنيين والمتدنيات في نفس المدارس . وقد تم تصنيف المجموعتين هذا التصنيف بناءً على رأي المدير معتمداً في ذلك التقرير السنوي لاداء المعلم الصفي . وقد كانت اعداد المعلمين والمعلمات مصنفة حسب الجنس والمرحلة كما هي في الجدول رقم (٨) .

جدول رقم (٨)
اعداد المعلمين (عنية الدراسة) حسب المرحلة
والجنس ومستوى الاداء

المرحلة التعليمية			الجنس	المستوى
ثانوي	اعداد	ابتدائي		
٢٨	٩٨	١٢٩	ذكور	المتفوقون
٤٩	١٣٨	١٤٩	اناث	
٨	٢٤	٦٢	ذكور	غير المتفوقون
٢٥	٣٩	٣٠	اناث	

اما فيما يتصل بمجتمع طلاب معاهد المعلمين فقد تم اختيار عنية منهم تضم معهد بن وذلك عن طريق القرعة ، وقد كانت هذه المعاهد هي : معهد المعلمين التابع لوكالة الغوث ، ومعهد الكلية العربية . ولما كانت اعداد الطلبة في هذين المعهدين كبيرة نسبيا فقد اختارت الباحثة بالقرعة عددا من التخصصات التابعة لاعداد المعلمين في كل منهما . وكان هذا العدد مصنفا حسب التخصص والجنس على النحو التالي كما يظهر في الجدول رقم (٩) .

جدول رقم (٩)
اعداد الطلبة الداخلين في الدراسة من معاهد
المعلمين حسب الجنس والتخصص .

معهد الكلية العربية		معهد تدريب عمان		المؤسسة
علوم	رياضيات	تربية ابتدائية	علوم	الشعبية الجنس
—	٢	٢٦	٢٨	ذكور
٣٦	٤٦	٢٤	٢٥	اناث

وقد طبقت الباحثة على هذه الشعب مقياس الاستعداد لمهنة التعليم (اداة الدراسة) كما وحصلت على علامات لمؤلاء الطلبة في التربية العظيمة ، وذلك لمقارنة نتائجهم على المقياس بعلاماتهم في التربية الخطية .

اعداد الاختبار في صيغته المعدلة للبيئة الأردنية :

ان الاداة المستخدمة في هذه الدراسة هي اختبار الاستعداد لمهنة التعليم . (Teaching Aptitude Test) لمؤلفية موس (Moss) وهنت (HUNT) واعداد الاختبار في صيغته المعدلة للبيئة الاردنية اعدت الباحثة ترجمة منقحة له ، تم اخضاعها للمراجعة وتمديل صياغتها بحيث حافظت فقراتها على المعاني المقصودة في الاصل الأمريكي ، مع مراعاة السلامة في التعبير التي تجنب المفحور الغموض الذي قد ينشأ من استخدام اسلوب الترجمة ، وقد اعتبرت الباحثة هذا الامر ضروريا من اجل الحصول على استجابات دقيقة تعبر عن حقيقة اداء المعلمين والمعلمات على الاختبار ، وليس عسسن محاولا تهم تفسير المعنى المقصود في صياغة غامضة .

وقد قامت الباحثة بمرس المقياس المترجم على مدرسين في كلية التربية من يتقنون اللغة الانجليزية وذلك للتأكد من جودة الترجمة وامانية اعتمادها وبعد موافقتهم عليها ، قامت الباحثة بتجريب الاختبار المترجم على عينة من المعلمات في مدرسة اناث النزهة الاعدادية الاولى تتألف من (٣٢) معلمة وهذه العينة ليست جزءا من العينة الاصلية (عينة الدراسة) وذلك من اجل تحديد المدة اللازمة للاجابة على الاختبار ، ومن اجل التأكد من فهم ووضوح تعليمات الاختبار ، وقد ثبت نتيجة التطبيق الاولى ان التعليمات كانت واضحة ، وان الزمن المناسب لاعداء الاختبار هو خمسون دقيقة ، وكان هذا الزمن هو وسيلا. الا زمان التي احتاجها افراد العينة ذات الصلة ، ان تراوحت هذه الا زمان ما بين (٣٠ - ٧٠) دقيقة .

ويبين الملحق رقم (١) فقرات الاختبار في صيغته المعدلة والمعدلة للبيئة الاردنية .

وقد اعدت الباحثة لوحة تصحيح الاجابات ، وقامت بتثقيفها بحيث تلاءمت مع لوحة التصحيح الموجودة في الاصل الامريكي والتي من خلالها يمكن تحديد علامة لكل فرد من افراد التجربة تدل على مستوى توفّر الاستعداد لمهنة التعليم عنده .

وعلى هذا الاساس فان درجة الصفر على الاختبار هي الحد الادنى الذي يمكن ان يحصل عليها المفحوص والتي تعبر عن عدم وجود استعداد لمهنة التعليم لديه . وان الدرجة (١٦٠) هي اعلى درجة يمكن ان يحصل عليها مفحوص حين يتوفّر لديه الاستعداد الكامل وذلك حسب ما يقيسه اختبار الاستعداد للمهنة التعليم .

اجراءات الدراسة .

أ - اجراءات صدق المقياس وثباته في سورته المعربة .

اخضعت الباعثة الاختبار في صورته المعدلة لدراسة صدق وذلك من خلال حساب متوسط الاداء على مقياس الاستعداد لمهنة التعليم للمجموعة التي سنفها المديرون بانها تتصف بالاداء التدريسي المتدني ، والمجموعة التي تتصف بالاداء المتفوق ، وقد تم استخراج قيمة (ت) لدلالة الفروق بين المتوسطات المذكورة المحسوبة من القانون :

$$ت = \frac{أ١ - أ٢}{\dots}$$

$$\sqrt{\frac{1}{20} + \frac{1}{10}}$$

حيث ان ع ه =

$$\frac{٢٢ع(١ - ٢٠) + ٢ع(١ - ١٠)}{\dots}$$

$$١ + ٢٠ - ٢ (عدد) ، ١٩٧٣ ص ٧٩ ج ٢)$$

كما تم التوصل الى دلالة صدق اخرى وذلك من خلال حساب معامل الارتباط بين اداء طلبة المصاهد على المقياس وعلاماتهم في مقرر التربية العملية الذي يدرسه

والذي يدل على مدى اهليتهم لمعطية التدريس الصفوي . وقد تم حساب معامل الارتباط بالمعادلة التالية :

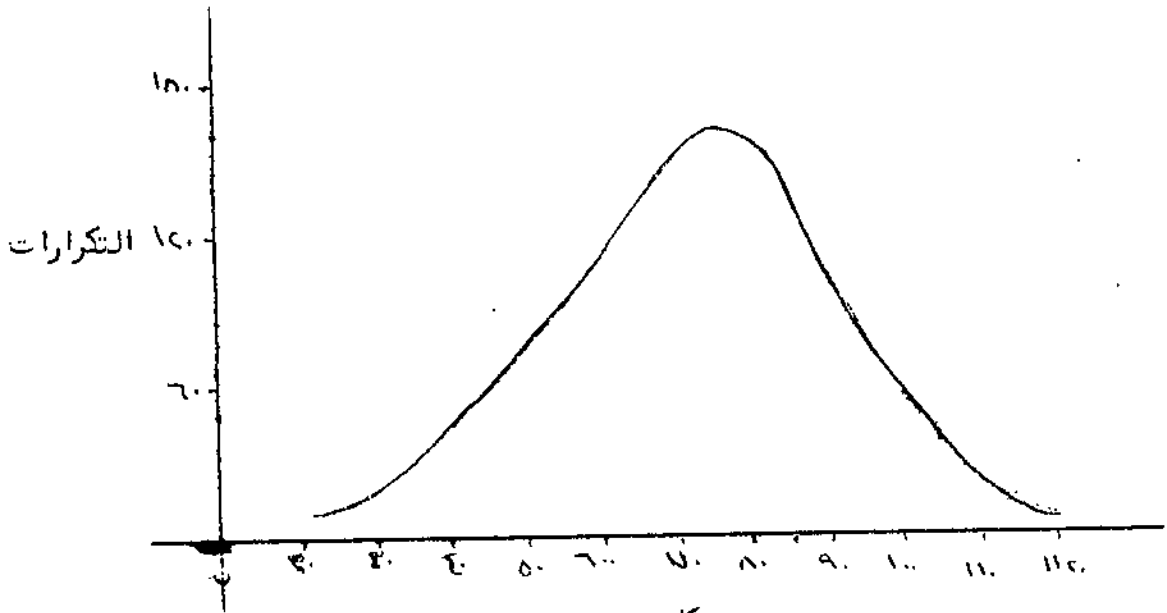
$$r = \frac{D_{3ص} - (3ص)(3ص)}{\sqrt{[D_{3ص}^2 - (3ص)^2][D_{3ص}^2 - (3ص)^2]}}$$

أما بالنسبة لمعامل ثبات الاختبار فقد تم حسابه باستخدام الطريقة إعادة الاختبار (Test - retest) والتي يكون معامل الثبات في حالتها دليلاً على استقرار الصفة التي يقيسها الاختبار . وقد تم حساب معامل الارتباط باستخدام المعادلة السابقة ، وقد تمت إعادة تطبيق الاختبار بعد أسبوعين من التطبيق الأول ، وذلك على عينة من (٤٠) معلماً ومعلمة في مستويات مختلفة من عينة الدراسة ، وقد تم اختيارهم عشوائياً من بين أفراد العينة الأصلية . كما اتبعت الباحثة نفس الأسلوب السابق مع عينة من طالبات معهد الكلية العربية بلغ عددهم (٥٠) طالبا وطالبة حيث سميت معامل الارتباط بين ادائهم على المقياس في المرة الأولى وادائهم عليه بعد مرور أسبوعين على ذلك .

الفصل الثالث النتائج

أ - مستوى الأداء على المقياس بوجه عام

بعد اعطاء اختبار الاستعداد لعينة الدراسة المؤلفة من معلمات ومعلمين في مراحل التعليم المختلفة ووفق مستويات الأداء الصفي ، وجدت الباحثة ان الدرجات التي حصل عليها افراد العينة (ذكورا واناثا) تراوحت ما بين العلامة (٢٠) كحد ادنى والعلامات (١١٩) كحد اعلى ، بوسيط قدره (٧٣) والرسم البياني التالي شكل رقم (١) يمثل التوزيع التكراري لهذه العلامات .



شكل رقم (١)

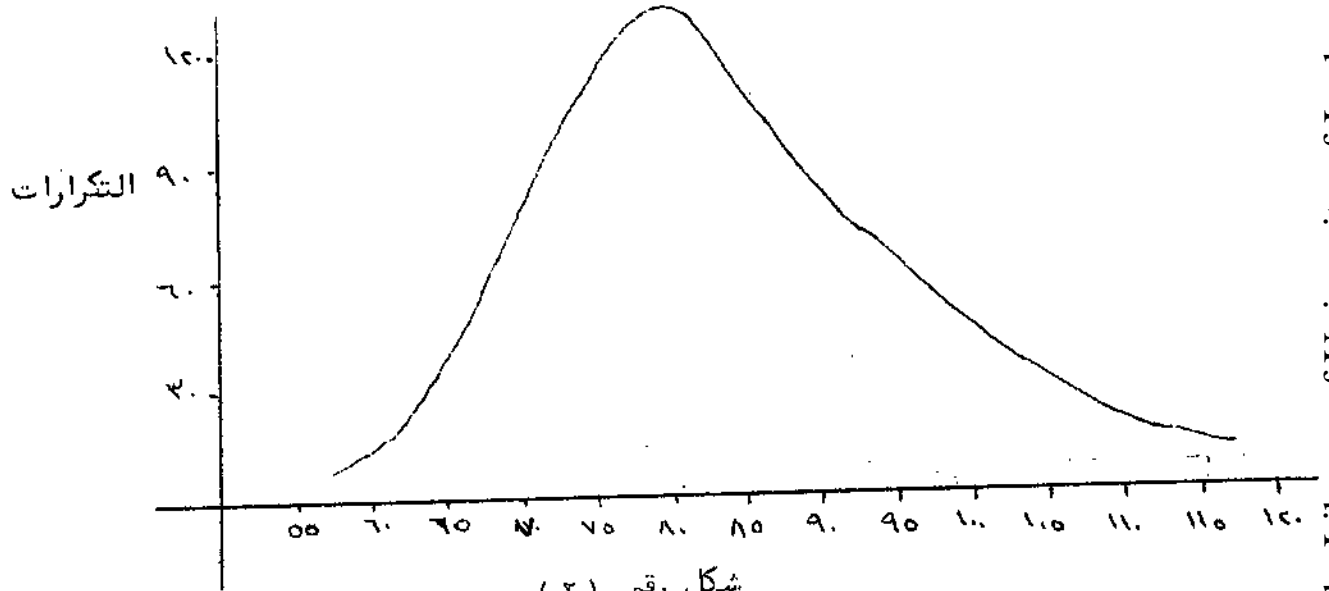
يمثل الرسم البياني توزيع أداء المعلمين والمعلمات على مقياس الاستعداد لمهنة التعليم

يلاحظ من الرسم ان الغالبية العظمى من الدرجات قد انحصرت ما بين العلامة (٥٠) والعلامة (٩٠) ، وان المنحنى يصل في اعلى قمة له عند العلامة (٧٥) تقريبا . واذ ما علمنا ان العلامة الكلية التي يمكن ان يحصل عليها فرد من الافراد هي (١٦٠) درجة فان ذلك يدل على ان غالبية المعلمين الذين اجريت عليهم التجربة قد حصلوا على علامات /

تتراى على جانبي العلامة الوسطى ، وانها لا تعتمد عن ذلك بدرجة كبيرة .

كما يلاحظ من الرسم ايضا ان عددا قليلا من افراد العينة قد حصلوا على علامات تزيد عن المئة ، وان عددا قليلا منهم قد حصلوا على علامات تقل عن الثلاثين .

وعندما فصلت الباحثة نتائج افراد العينة حسب صستون الـ ١٠٠ (متفوق ومتدني) وجدت ان العلامات التي حصل عليها افراد الطبة ذات الـ ١٠٠ المتفوق قد تراوحت ما بين العلامة (٥٥) كحد ادنى والعلامة (١١٩) كحد اعلى بوسيط قدره (٧٨) . والرسم التالي (شكل رقم ٢) يمثل المنحنى التكرارى لهذه العلامات .



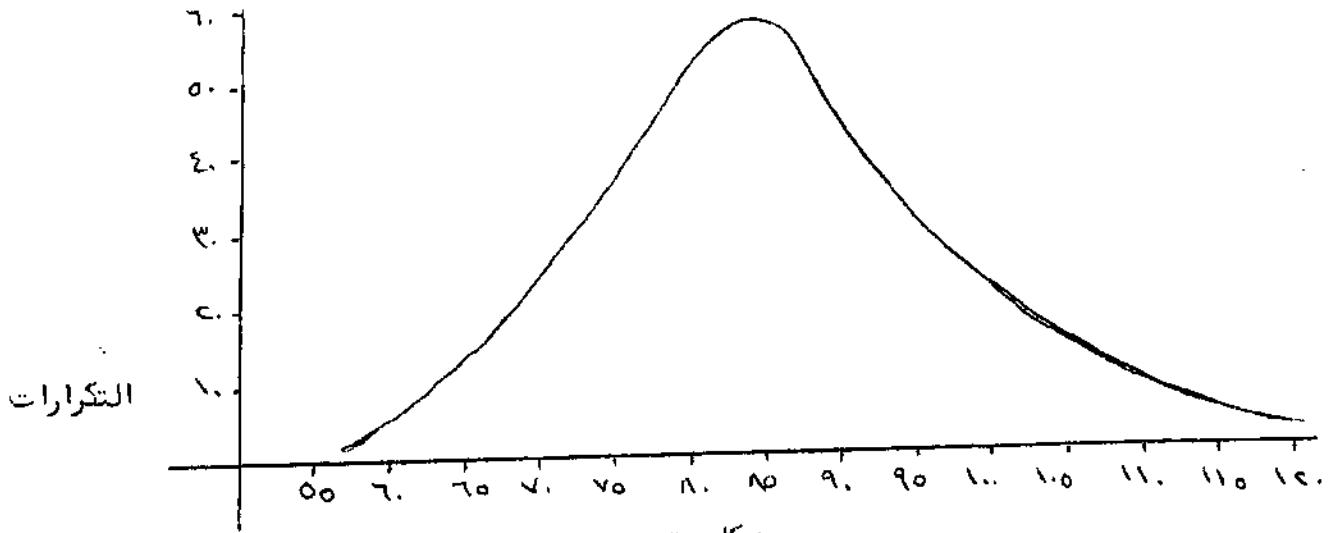
شكل رقم (٢)

الرسم البياني يمثل توزيع اداء المعلمين والمعلمات المتفوقين على مقياس الاستعداد لمهنة التعليم

يلاحظ من هذا الشكل ان المنحنى التكرارى لعلامات المعلمين والمعلمات ذوي الـ ١٠٠ المتفوق ، طنون نحو اليمين ، وان عددا كبيرا من العلامات ينحصر ما بين العلامة ٦٥ ، والعلامة (٩٠) ويصل المنحنى القمة العليا له مقابل العلامة (٨٠) .

تقريباً ويلاحظ من نفس الشكل ان عدداً قليلاً من افراد العينة قد حصلوا على علامات تزيد عن المئة قليلاً .

ولدى تحليل نتائج المعلمين والمعلمات المتفوقين في ادائهم بالنسبة للمعسر كانت نتائج المعلمين منهم تتراوح ما بين العلامة (٥٥) كحد ادنى والعلامة (١٠٤) كحد اعلى ، وكان وسيط العلامات لهذه الفئة (٧٧) .
والرسم البياني التالي بكل رقم (٣) يمثل التوزيع التكراري لهذه العلامات :

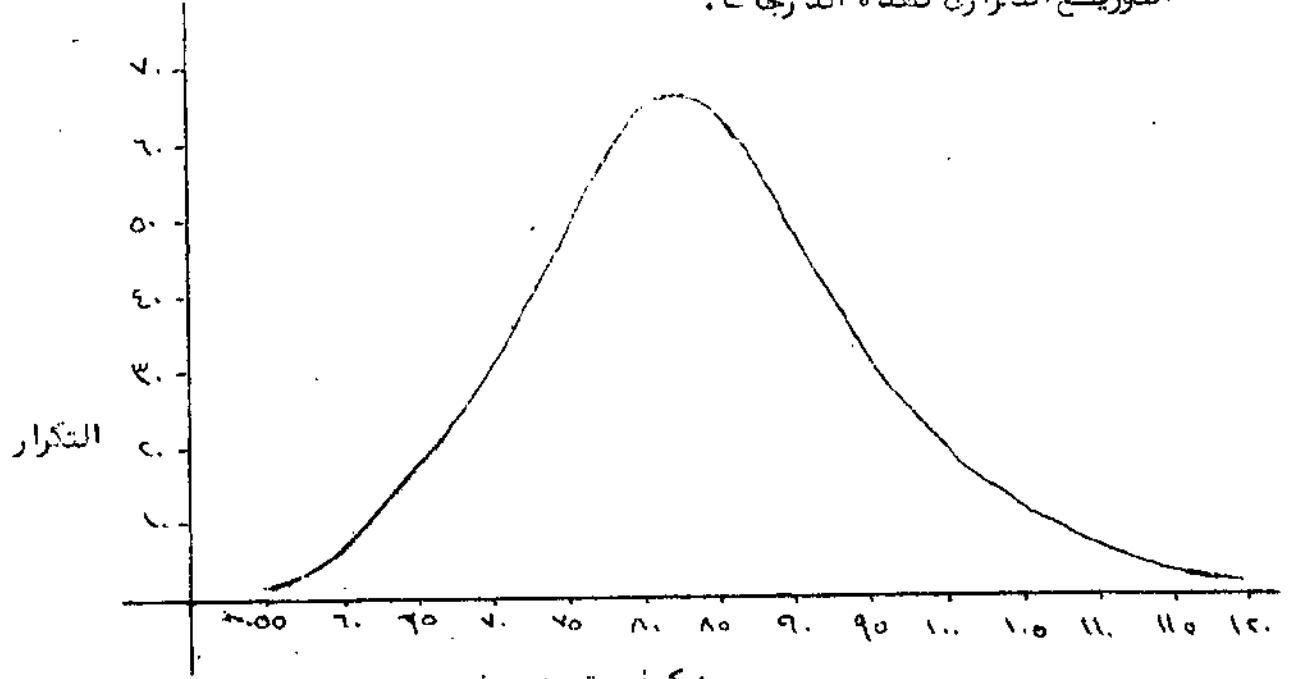


شكل رقم (٣)

الرسم البياني يمثل توزيع اداء المتفوقين من الذكور على مقياس الاستعداد لفهنة التعليم

ويظهر من خلال الشكل رقم (٣) ان معظم العلامات تراوحت ما بين العلامة (٦٥) والعلامة (٩٠) ، وان قمة المنحنى هي مقابل العلامة (٧٥) . ويلاحظ من الشكل ان عدداً قليلاً من العلامات تزيد عن التسعين وان التواء الشكل الى اليمين كان اقل حدة من التواء الشكل العام لذلك .

كما وجدت الباحثة أن العلامات التي حصلت عليها المعلمات المتفوقات قد تراوحت ما بين العلامة (٥٥) كحمد ادني والعلامة (١١٩) كحمد اعلى وكان وسيط هذه الفئة (٧٧) . والرسم البياني التالي شكل (٤) يمثل التوزيع التكراري لهذه الدرجات .



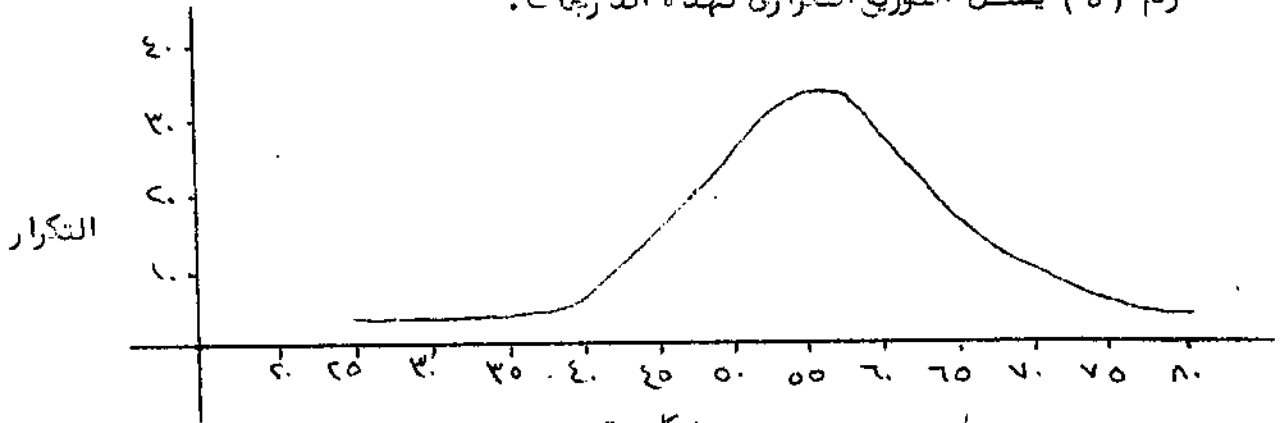
شكل رقم (٤)
الرسم البياني يمثل توزيع اداء المتفوقات على مقياس
الاستعداد لمهنة التعليم

يلاحظ من الشكل رقم (٤) انه ملتو نحو اليمين اكثر من التواء الرسم الخاص بالمعلمين ، وان غالبية العلامات تقع ما بين العلامة (٧٠) والعلامة (٩٠) ، وان قمة المنحنى تقابل العلامة (٧٥) تقريبا .

كما يلاحظ من الشكل ان عددا قليلا من العلامات التي حصل عليها افسراد هذه الطبقة تزيد عن (٩٥) .

اما بالنسبة لاداء المعلمين والمعلمات ذوى الاداء المتدني ، فقد وجدت الباحثة ان العلامة التي حصل عليها افراد هذه الطبقة قد تراوحت ما بين العلامة (٢٠)

والعلامة (٧٤) وكان وسيط العلامات لهذه الطبقة (٨٨) والرسم التالي شكل رقم (٥) يمثل التوزيع التكراري لهذه الدرجات .

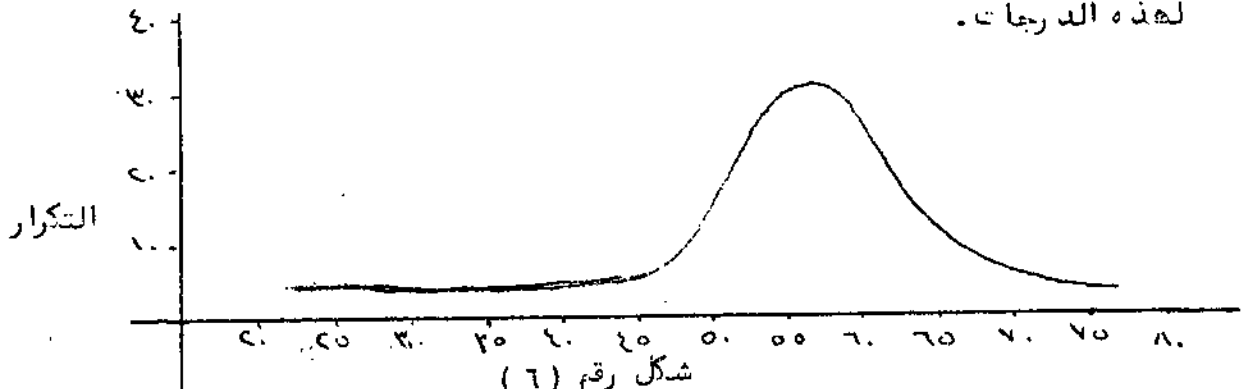


شكل رقم (٥)

الرسم البياني يمثل توزيع اداء المعلمين والمعلمات المتدنين على مقياس الاستعداد للمهنة التعليم

يظهر من الشكل رقم (٥) انه ملتو نحو اليمين اليسرى بعكس الرسم الوارد في شكل (٢) والخاين بالمتفوقين، وان قمة المنحنى تقابل العلامة (٥٠) . وكما يلاحظ من خلال الشكل ان معظم العلامات تقع ما بين العلامة (٦٥) والعلامة (٤٠) .

وعند تحليل نتائج طبقة المتدنين في ادائهم حسب الجنس كانت علامات الذكور منهم تتراوح ما بين العلامة (٢٠) كحد ادنى والعلامة (٧٤) كحد اعلى، بوسيط قدره (٥٦) وذلك يظهر في الشكل رقم (٦) والذي يمثل المنحنى التكراري لهذه الدرجات .

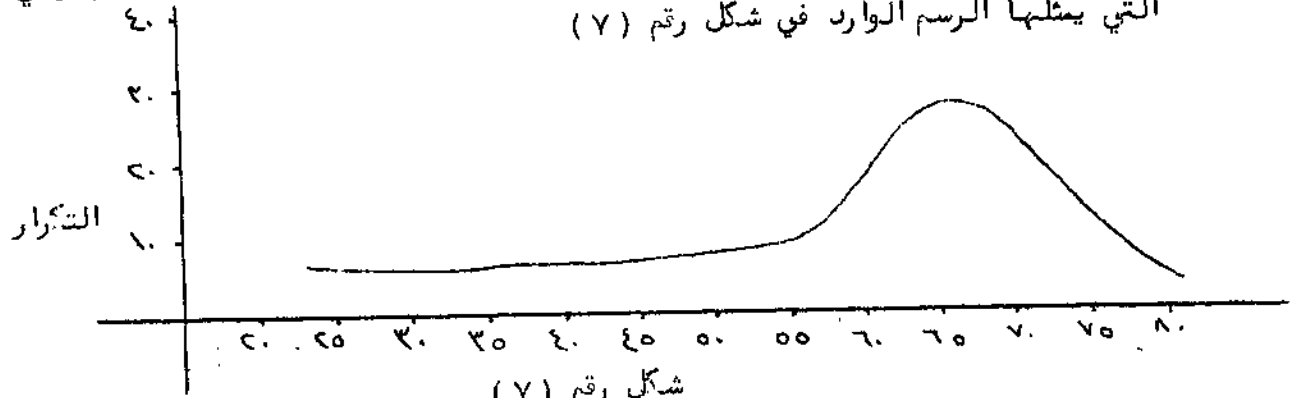


شكل رقم (٦)

الرسم البياني يمثل توزيع اداء المعلمين والمعلمات على مقياس الاستعداد للمهنة التعليم

ويلاحظ من الشكل رقم (٦) ان التوزيع ملتوي بشكل حاد الى جهة اليسار، وان معظم الدرجات تتركز ما بين العلامة (٤٠) كحد ادنى والعلامة (٧٠) كحد اعلى، وان المنحنى يصل الى قمة العليا مقابل العلامة (٦٠) تقريبا.

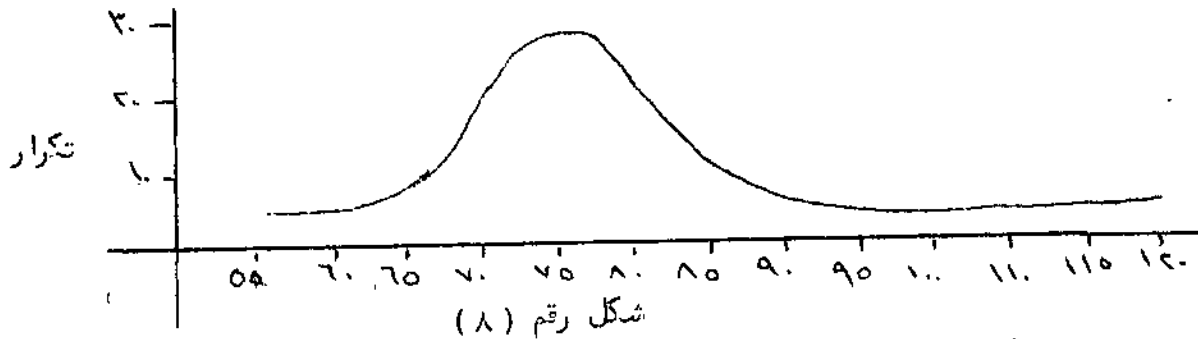
اما العلامة الخاصة بالمعلمات من بين افراد هذه الطبقة فقد تراوحت ما بين العلامة (٢٠) كحد ادنى والعلامة (٧٤) كحد اعلى بوسيط قدره (٦٠) وهي التي يمثلها الرسم الوارد في شكل رقم (٧)



شكل رقم (٧)

الرسم البياني يمثل توزيع اداء المتدنيات على مقياس الاستعداد لمهنة التعليم

يلاحظ من الرسم ان أعلى قمة للمنحنى تقابل العلامة (٦٠) تقريبا، وان المنحنى ايضا شديد الالتواء الى اليسار شأنه في ذلك شأن المنحنى الخاص بالمعلمين. ولدى تحليل نتائج الدراسة حسب مستوى المرحلة التعليمية وكذلك حسب مستوى الاداء، وجدت الباحثة ان درجات معلمين المرحلة الابتدائية من بين المتفوقين في ادائهم قد تراوحت ما بين العلامة (٥٥) كحد ادنى والعلامة (١١٩) كحد اعلى بوسيط قدره (٧٨) وذلك كما يظهر في الشكل رقم (٨) ادناه.

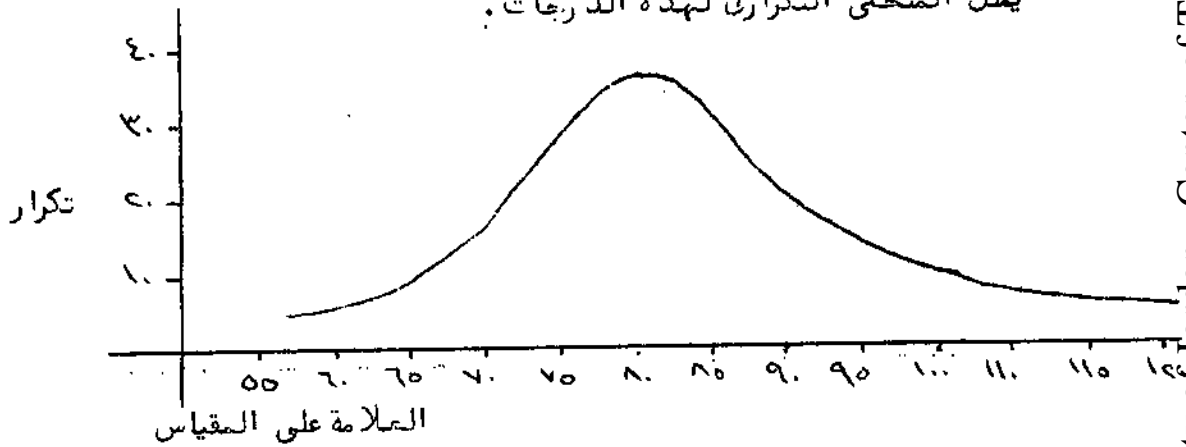


شكل رقم (٨)

الرسم البياني يمثل توزيع اداء المعلمين المتفوقين (ذكورا واناثا) في المرحلة الابتدائية على مقياس الاستعداد لمهنة التعليم

ويظهر من الرسم ان قمة المنحنى تقابل العلامة (٨٠) وانه منتظم تقريبا حول قيمة المتوسط .

اما علامات المعلمين والمعلميات في المرحلة الاعدادية بين المتفوقين في ادائهم على المقياس فقد تراوحت بين العلامة (٥٥) كحد ادنى والعلامة (١٠٩) كحد أعلى بحيث كان الوسيط يساوي (٧٨) . والرسم التالي شكل (٩) يمثل المنحنى التكراري لهذه الدرجات .

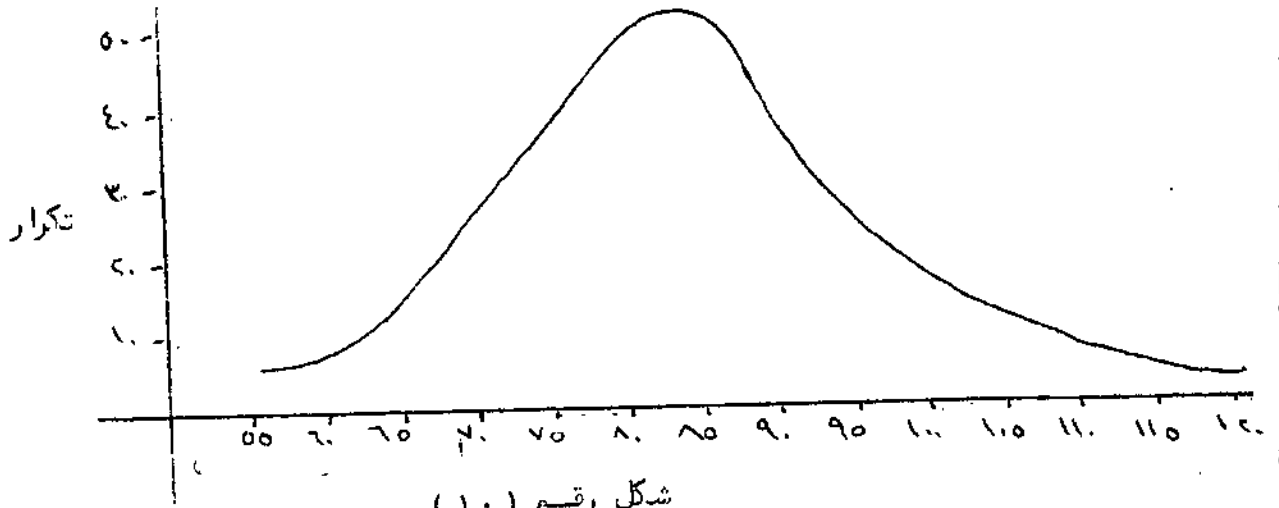


شكل رقم (٩)

الرسم البياني يمثل اداء المعلمين المتفوقين (ذكور واناثا) ممن يعطون في المرحلة الاعدادية على مقياس الاستعداد لصحة التعليم .

ويتضح من الرسم ان المنحنى منتظم ، شأنه في ذلك شأن المنحنى الخاص بمعلمي ومعلمات المرحلة الابتدائية ، الا انه يميل قليلا الى الالتواء نحو اليمين ، ويصل الى قمته عند العلامة (٨٠) تقريبا .

اما فيما يتصل باداء معلمي ومعلمات المرحلة الثانوية من المتفوقين اداء فقد تراوحت علاماتهم ما بين العلامة (٥٥) كحد ادنى والعلامة (١١٩) كحد أعلى بوسيط قدره (٧٧) والشكل (١٠) يوضح المنحنى التكراري لهذه العلامات .

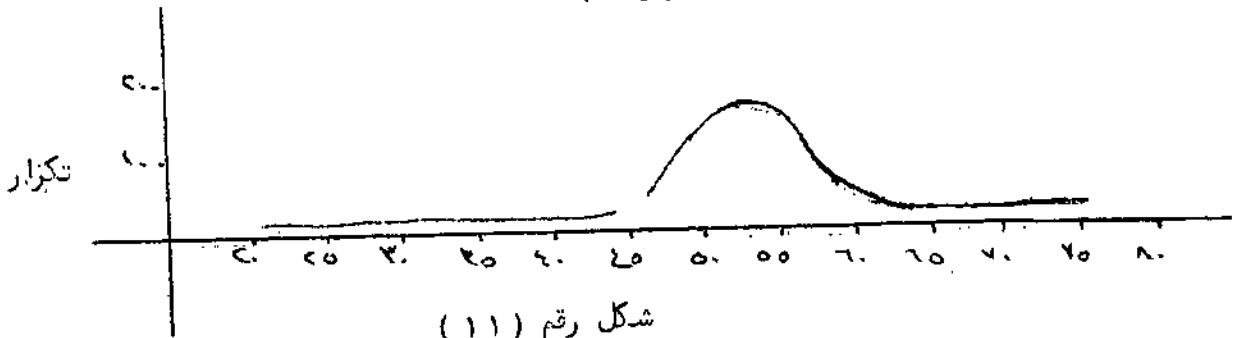


شكل رقم (١٠)

الرسم البياني يمثل أداء المعلمات والمعلمين ممن يعلمون في المرحلة الثانوية على مقياس الاستعداد لمهنة التعليم.

ويظهر من الرسم ان المنحنى غير منتظم رغم انه يميل قليلا الى ان يكون متو نحو اليمين . وان عددا قليلا جدا من العلاما تزيد عن العلامة (٩٠) .

ولدى تحليل نتائج أداء المعلمين والمعلمات من الطبقة ذات الاداء المتدني حسب المراحل التعليمية الثلاث ، كانت علامات منلمي ومعلمات المرحلة الابتدائية يتراوح ما بين العلامة (٢٠) كحد ادنى والعلامة (٧٤) كحد اعلى بوسيط مقداره (٥٧) . والرسم شكل (١١) يبين المنحنى التكراري لهذه العلامات .

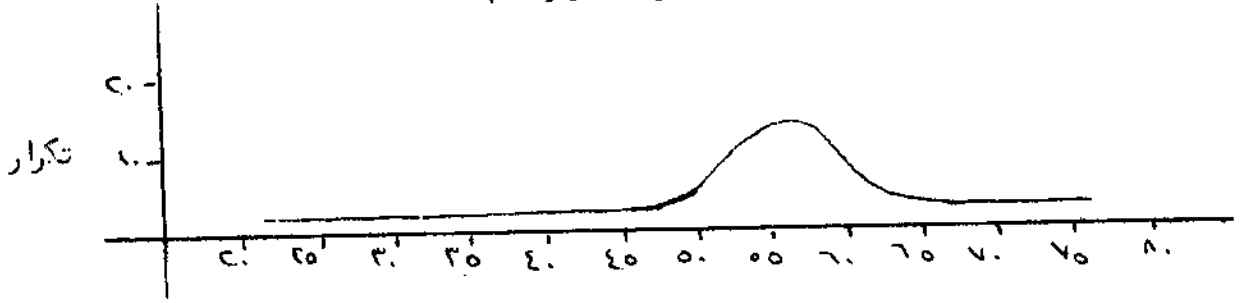


شكل رقم (١١)

الرسم البياني يوضح أداء المعلمين والمعلمات المتدنيين ممن يعلمون في المرحلة الابتدائية على مقياس الاستعداد لمهنة التعليم .

يلاحظ من الشكل انه متو نحو اليسار ، وان معظم العلامات تنحصر ما بين العلامة (٥٠) والعلامة (٦٥) .

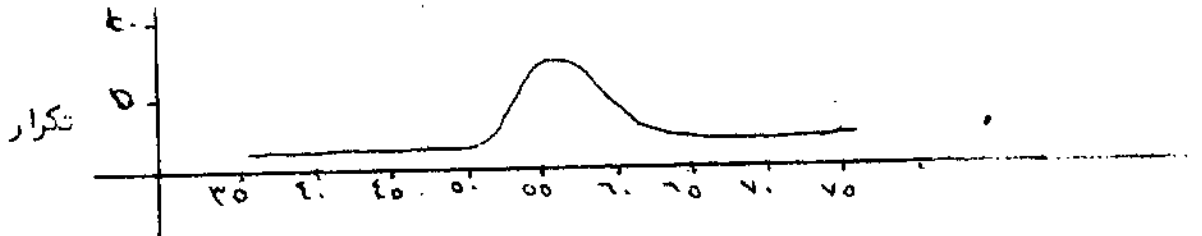
اما معلمي ومعلمات المرحلة الإعدادية من بين هذه الفئة المتدنية الاداء فقد تراوحت ما بين العلامة (٢٠) كحد ادنى والعلامة (٧٦) كحد اعلى بوسيط مقداره (٥٨) .
والرسم شكل (١٢) يبين المنحنى التكرارى لهذه العلامات .



شكل رقم (١٢)

الرسم البياني يمثل اداء المعلمين والمعلمات المتدنين من يعلمون في المرحلة الإعدادية على مقياس الاستعداد المهنة التعليم .

يظهر من الرسم البياني ان المنحنى ملتون نحو اليسار وان معظم العلامات تتركز ما بين العلامة (٥٠) والعلامة (٦٥) .
وبالنسبة لمعلمي ومعلمات المرحلة الثانوية في هذه الفئة فقد تراوحت علاماتهم ما بين العلامة (٣٥) كحد ادنى والعلامة (٧٤) كحد اعلى بوسيط مقداره (٥٥) . والشكل رقم (١٣) يبين المنحنى التكرارى لهذه العلامات .



شكل رقم (١٣)

الرسم البياني يمثل اداء المعلمين والمعلمات المتدنين من يعلمون في المرحلة الثانوية على مقياس الاستعداد المهنة التعليم .

يظهر في الشكل رقم (١٣) انه منتظم تقريبا وان غالبية العلامات تقع ما بين العلامة (٦٠) والعلامة (٧٠) .

ب - دلالات الصدق :

للتأكد من دلالات الصدق قامت الباحثة بمقارنة نتائج اداء فئة المعلمين والمعلمات ذوي الابداع المتفوق مع نتائج اداء فئة المعلمين والمعلمات ذوي الابداع المتدني . فكانت هذه النتائج كما يظهر في الجدول رقم (١٠) ادناه .
جدول رقم (١٠)

يمثل الجدول الفروق بين متوسطي اداء المتفوقين واداء غير المتفوقين على مقياس الاستعداد لمهنة التعليم .

مستوى الابداع	المتوسط	الانحراف المعياري	عدد الافراد	ت
المتفوقون	٩٥ر٤٧	١١ر٢٦	٦٣٧	٦٢ر٠٣
غير المتفوقين	٣٨ر٤	٩ر٨	١٨٣	

ويلاحظ من هذا الجدول وجود فرق معنوي في صالح فئة المعلمين والمعلمات ذوي الابداع المتفوق حيث كانت قيمة (ت) للفروق بين المتوسطات تساوي (٦٢ر٠٣) . كما قامت الباحثة بمقارنة نتائج اداء فئة المعلمات ذات الابداع المرتفع مع نتائج اداء فئة المعلمات ذات الابداع غير المتفوق فكانت النتائج كما يظهر في الجدول رقم (١١) ادناه .

جدول رقم (١١)

يمثل الجدول الفروق بين متوسطات اداء المعلمات المتفوقات واداء المعلمات غير المتفوقات على مقياس الاستعداد لمهنة التعليم .

مستوى الابداع	المتوسط	الانحراف المعياري	عدد الافراد	ت
المتفوقون	٩٤ر٧	١١ر٨	٣٢٢	٥ر٠٤
غير المتفوقين	٣٨	١١ر٥	٨٩	

ويلاحظ من هذا الجدول ايضا وجود فرق معنوي بمستوى دلالة (٥ر٠١) في صالح فئة المعلمات ذات الابداع المتفوق ، حيث كانت قيمة (ت) للفروق بين المتوسطات تساوي (٤ر٠٥) .

وعلى نفس المنوال قامت الباحثة بمقارنة نتائج اداء فئة المعلمين ذوي الابداء المرتفع على نتائج اداء فئة المعلمين ذوي الابداء غير المتفوق ، فكانت كما يظهر في الجدول رقم ١٢ ادناه .

جدول رقم (١٢)

يمثل الجدول الفروق بين متوسطات الابداء لفئة المتفوقين

ت	عدد الافراد	الانحراف المعياري	المتوسط	مستوى الابداء
٣٥٢	٣٠٥	١٠٧	٨٦١	المتفوقون
	٤٤	١٢٨	٤٠	غير المتفوقين ذكور

ويظهر من الجدول وجود فرق معنوي بمستوى ٠.٠١ لصالح فئة المتفوقين من الذكور على المقياس حيث كانت قيمة (ت) للفروق بين المتوسطات هي (٣٥١) .
وزيادة في ابراج دلالات الصدق ، قامت الباحثة بتحليل النتائج الخاصة بفئتي الابداء (المتفوق وغير المتفوق) ، حسب المرحلة التعليمية . ففي حالة المرحلة الابتدائية كانت النتائج كما يظهر في الجدول رقم (١٣) ادناه

جدول رقم (١٣)

يمثل الجدول بين متوسطات الابداء لفئة المتفوقين وفئة غير المتفوقين للمرحلة الابتدائية .

ت	عدد الافراد	الانحراف المعياري	المتوسط	مستوى الابداء
٣٨٩	١٧٠	٧٧٥	٩٧٨	متفوقون
	٤٦	١٢٣	٤٩٦	غير متفوقين

ويلاحظ من هذا الجدول ان الفرق بين الجانبين كان بمستوى دلالة ٠.٠١ لصالح فئة المتفوقين ممن يعلمون في المرحلة الابتدائية ، حيث كانت قيمة ت للفروق هي (٣٨٩) .

أما بالنسبة للمرحلة الاعدادية ، فقد كانت النتائج كما يظهر في الجدول رقم (١٤) ادناه .

جدول رقم (١٤)
يمثل الجدول الفروق بين متوسطات الاداء لفئة المتفوقين
وغير المتفوقين للمرحلة الاعدادية

ت	عدد الافراد	الانحراف المعياري	المتوسط	مستوى الاداء
١٥٢	٢٣٦	١١٧٧	٨٤١٦	متفوقون
	٦٢	١٢٠١	٥٨٢٣	غير متفوقين

وبلاحظ من الجدول ان الفرق بين الفئتين كان بمستوى دلالة ٠.١ وصالح
فئة المتفوقين ، حيث كانت قيمة (ت) للفروق بين المتوسطات هي (١٥٢) .

وفي حالة المرحلة الثانوية فقد كانت النتائج كما يظهر في الجدول
التالي :

جدول رقم (١٥)
يمثل الجدول الفروق بين متوسطات الاداء لفئة
المتفوقين وفئة غير المتفوقين للمرحلة الثانوية

ت	عدد الافراد	الانحراف المعياري	المتوسط	مستوى الاداء
٦٦	٢١١	١٠٠٨	٩٦٣٩	متفوقون
	٢٥	١١٧٤	٦٠٢	غير متفوقين

يظهر في هذا الجدول ان الفرق بين الجانبين كان فرقا ممنويا وصالح فئمة
المتفوقين حيث كانت قيمة (ت) تساوي (٦٦) ، كما وقامت الباحثة بالانفاة الى
التحليل السابق للنتائج بمقارنة نتائج الاناث بوجه عام ، فكانت كما يظهر في
الجدول رقم (١٦) .

جدول رقم (١٦)
يمثل الجدول الفروق بين متوسطات الالاءات للاناا (منفوق وغير منفوق) وفئة الذكور (منفوق وغير منفوق)

ت	عدد الافراد	الانحراف المعياري	المتوسط	مستوى الالاءات منفوق وغير منفوق
٤	٤٢١	١١٦٦	٦٦٣	الاناا
	٣٦٦	١١٨	٦٣١	الذكور

يظهر من الجدول ان الفرق معنوي ، ولصالح الاناا (منفوق وغير منفوق) وكانت قيمة (ت) للفروق بين المتوسطات تساوي (٤) بمستوى دلالة ٠.٠١ .
ولدى تحليل النتائج حسب الجنس في فئة المنفوقين كانت كما يظهر في الجدول رقم (١٧) ادناه

جدول رقم (١٧)
يمثل الجدول الفروق بين المتوسطات الالاءات المنفوقين الذكور والمنفوقات الاناا

ت	عدد الافراد	الانحراف المعياري	المتوسط	المنفوقون من
٩	٣٢٢	١١٨	٦٤٧	الاناا
	٣٠٥	١٠٧	٨٦٢	الذكور

يلاحظ من الجدول ان الفرق معنوي ، ولصالح الاناا حيث كانت قيمة (ت) تساوي (٩) وعلى نفس النسق ، كانت نتائج فئة غير المنفوقين حسب الجنس كما يظهر في الجدول رقم (١٨) .

جدول رقم (١٨)
يمثل الجدول الفرق بين المتوسطات لفتحة
غير المتفوقين ذكورا وغير المتفوقات اناثا

ت	عدد الافراد	الانحراف المعياري	المتوسط	غير المتفوقين
١١١	٩٤	١٢٨٨	٤٠	ذكور
	٨٩	١١٥٥	٣٨	اناثا...

ولدى مقارنة مستوى نتائج اداء طلبة المعاهد على المقياس مع علاماتهم في موضوع التربية
المهنية في معاهد هم، كانت معاملات الارتباط الناتجة على النحو التالي.

جدول رقم (١٩)
جدول يشمل معاملات الارتباط لطلبة المعاهد بين
ادائهم على المقياس وعلاماتهم في التربية المهنية

الرياضيات	التربية الابتدائية	العلوم	الشعب الجنس
—	٠.٧٦	٠.٧٠	ذكور
	(٢٣) =	(١٨) =	
٠.٦١	٠.٥٣	٠.٦٧	اناثا
(٤٥) =	(٢٥) =	(٣٦) =	

ويلاحظ من الجدول ان معاملات الارتباط الناتجة قد تراوحت ما بين (٠.٧٦) كحد
اعلى و (٠.٥٣) كحد ادنى، وقد حسب المتوسط فكان مقداره (٠.٦٥).

هـ - نتائج الثبات :

للتأكد من اجراء ثبات المقياس ، قامت الباحثة باعادة تطبيقه على عينة من المعلمين العاملين في مهنة التعليم ، عدد ها (٤٠) وتمثل المستويات المختلفة من المينة الاملية ، وكان معامل الارتباط بين نتائج عرتي اعطاء المقياس هو ٠٧٣ .

ولما قامت الباحثة باعادة تطبيق المقياس على عينة من طلبة المعاهد عدد افراد ها (٥٠) من معهد الكلية العربية بعمان كان معامل الارتباط الناتج هو ٠٥٣ .

المعايير :

قامت الباحثة بالاضافة الى التمديلات السابقة بايجاد معايير اولية لعينة الدراسة البالغ عدد ها (٨١٠) فردا وذلك عن طريق حساب المئينيات المناظرة للعلامات الخام المختلفة فكانت لفئة المتفوقين وغير المتفوقين بوجه عام على النحو التالي :

حدول رقم (٢٠)

يمثل الحدول المئينات لفئة المتفوقين وغير المتفوقين في المجتمع الاردني على مقياس الاستعداد لمهنة التعليم / لعينة بوجه عام

الدرجة الخام المئين	الدرجة الخام المئين	الدرجة الخام المئين	الدرجة الخام المئين	الدرجة الخام المئين	الدرجة الخام المئين	الدرجة الخام المئين
٨٤	٨٠	٧٦	٥٥	٦٦	٣٠	٤٩
٨٩	٨٥	٧٧	٦٠	٦٨	٣٥	٥٧
٩٢	٩٠	٧٩	٦٥	٧٠	٤٠	٦٠
٩٩	٩٥	٨١	٧٠	٧٢	٤٥	٦٣
١١٥	١٠٠	٨٣	٧٥	٧٤	٥٠	٦٥

وقد كانت المئينات المناظرة للعلامات الخام لفئة المتفوقين كما ورد في الجدول رقم ٢١ .

جدول رقم (٢١)
يمثل الجدول المئينات لفئة المتفوقين على مقياس
الاستعداد لمهنة التعليم

المئين	الدرجة الخام	المئين	الدرجة الخام	المئين	الدرجة الخام	المئين	الدرجة الخام
١٠	٦١	٣٥	٦٨	٦٠	٧٦	٨٥	٩٠
١٥	٦٣	٤٠	٧١	٦٥	٧٧	٩٠	٩٣
٢٠	٦٤	٤٥	٧١	٧٠	٧٨	٩٥	٩٨
٢٥	٦٦	٥٠	٧٣	٧٥	٨٠	١٠٠	١١٥
٣٠	٦٧	٥٥	٧٤	٨٠	٨٧		

والذي حدا بالباحثة الى اختيار اسلوب المئينات في تعدد المعايير المختلفة على غيره من الاساليب الاحصائية الاخرى ، هو كونه يمثل نسبة مئوية يسهل فهمها واستخلاص النتائج الخاصة بها اكثر مما هو عليه الحال بالنسبة للمعايير الاخرى .

مناقشة النتائج

لدى استعراض الباحث لمستوى أداء عينة الدراسة على المقياس بوجه عام تبين لها ان العلامات التي حصل عليها افراد الدراسة قد تراوحت ما بين العلامة "٣٠" كحد ادنى والعلامة (١١٩) كحد اعلى . علما بان الحد الادنى المتوقع للأداء هو الصفر ، والحد الاعلى هو (١٦٠) . ومع ان توزيع العلامات كان منتظما لدرجة كبيرة حول المتوسط العام لها وهو في حدود العلامة (٧٥) ، الا ان طبيعة انتشار العلامات في اتجاه الطرف السفلي كان اكثر من انتشارها في اتجاه الطرف العلوي . فاذا علمنا ان اعداد ذوى الأداء المتفوق في العينة يفوق ثلاثة امثال ذوى الأداء غير المتفوق فيها ، فان ذلك يوحي بأن مستوى الأداء بوجه عام كان اقل مما هو متوقع له . وبخاصة اذا ما تم مقارنة هذه النتائج مع نتائج العينة الامريكية التي طبق عليها البحث حيث ان معدل ادائها كان اعلى من المئة بعض الشيء (١١٥) علامة .

وترى الباحثة ان السبب قد يرجع الى طبيعة المقياس نفسه حيث انه حتى الان لم يأخذ القسط الكافي من الدراسة حول مدى صلاحيته للاستخدام كأداة للتنبؤ ، رغم كونه يتمتع بدرجة عالية نسبيا من الصدق والثبات .

كما قد يرجع السبب في ذلك برأى الباحثة الى عوامل من بينها حداثة استخدام مثل هذه المقاييس في البيئة الاردنية ، وكذلك طبيعة العينة التي تتكون من معلمين من ذوى الأداء غير المتفوق وذوى الأداء المرتفع حسب اراء المشؤولين عنهم والذين قد تتفاوت آرائهم من حالة لأخرى ، وانهم قلما يكونوا موضوعيين تماما

ويلاحظ من الرسوم البيانية المختلفة لعلامات ذوى الأداء المتفوق وذوى الأداء غير المتفوق ، ان الفئة الأولى منهم كان منحناها التكرارى طتويا الى اليمين بينما كان المنحنى التكرارى للفئة الثانية طتويا الى اليسار ، وهكذا يتفق مع ما هو متوقع في مثل هذه الحالة . كما يلاحظ ان

المنحني التكراري للمعلمين في المرحلة الثانوية اقل انتظاما من المنحنيين التكرارية الخاصة بالمرحلتين الابتدائية والاعدادية .

وترى الباحثة ان اسباب في ذلك يعود الى قلة عدد الافراد ذوي الاداء غير المتفوق من عينة تلك المرحلة ، اكثر من كونه يعود الى اسباب اخرى وقد يكون سبب آخر يرى الباحثة يعود الى ان معظم معلمي المرحلة الثانوية شم من خريجي الجامعات الذين يتوقع ان يكون اتحاقهم بالكليات التي تخرجوا منها مني على رغبتهم واستعدادهم لذلك .

اما بالنسبة لصدق الاختبار فقد دلت نتائج التحليل على توفره بشكل ملحوظ وذلك لدى مقارنة نتائج استفيقيين في الاداء مع نتائج غير المتفوقين في الاداء بوجه عام ، وقد ايد ذلك تحليل النتائج ايضا بالنسبة للجنس والمرحلة التسليمية ، ان كانت نتائج ذوي الاداء المرتفع على المقياس اعلى من نتائج ذوي الاداء غير المتفوق في كل الحالات وبفارق جوهري بين الطرفين .

ومن الملاحظ ان الفروق رغم جوهريتها كانت تتناقص في حالة المراجحة التسليمية المختلفة حيث كانت قيمة (ت) في المرحلة الابتدائية (٣٨٠٦) والاعدادية (١٥٢) والثانوية (٦٠٦) . وتعتقد الباحثة ان ذلك قد يعود الى ان مستوى الاداء الصفي لوسعده قد لا يكون مؤشرا دقيقا لدرجة الصدق التنوي، لمثل هذه المقاييس حيث ان هناك امورا اخرى قد تدخل في الاعتبار .

وعلى اي حال فكون المقياس يفوق بشكل جوهري بين ذوي الاداء المتفوق والاداء غير المتفوق . فان هذا التفريق يستدبر اشارة واضحة على درجة صدقه .

ولدى تفحص مستوى الفروق بين الجنسين بوجه عام كانت هذه الفروق جوهريه وفي صالح الاناث . حيث كانت قيمة ت تساوي (٤) بمستوى دلالة ٠.٠٥ .

وبالنسبة لنتائج طلبة معاهد المعلمين ، فقد كانت معاملات الارتباط بين اداءهم على المقياس واداءهم في مقرر التربية العملية الذي يكشف عن اعليتهم للتدريس ، كانت معظمها تزيد عن (٠.٦٠) وتعمل في اعلاها الى (٠.٧٦) .

وتعتقد الباحثة ان معاملات الارتباط هذه عالية نسبيا لمثل هذه الانواع من المقاييس وتدل على توفر جانب آخر من جوانب صدق المقياس المستخدم .

ومن الملاحظ ان معاملات الارتباط الخاصة بالطلبة الذكور في هذه المعاهد كانت اعلى من نظيراتها الخاصة بالطلبة الاناث . ولا ترى الباحثة سببا واضحا لمثل هذا التفاوت ، يمكن ان يرجع الى الجنس والمستوى الافراد .

اما بالنسبة لثبات الاختبار فقد دلت النتائج التي حصلت عليها الباحثة على ان معامل الثبات الناتج من اعادة الاختبار على هيئة عينة من المعلمين والمعلمات العاطلين بالمهنة كان (٠.٧٢) . بينما كانت في حالة الطلبة معاهد المعلمين (٠.٥٣) . ومع ان النسبتين منخفضةتان بشكل عام الا انه يمكن اعتبارا الاولى منهما دالة على وجود قدر مقبول من الثبات لهذا المقياس .

وتعتقد الباحثة انه باستعمال عينات اكثر حجما واكثر تنوعا ما استعمل في الدراسة الحالية ، يمكن ان يعطي نتائج افضل في حالة الثبات ، لا سيما وان عينات الثبات في الحاليتين قد اخذت على اعداد محصورة وغير متباينة تقريبا من المعلمين والمعلمات او الطلبة في المعاهد .

وفيما يتصل بالمعايير التي حصلت عليها الباحثة من عينة الدراسة ، فانها كانت منتظمة نوعا ما وبخاصة بالنسبة للمثنيات الوسطى ، حيث كان الفرق بين كل مئين والذي يليه في حدود علامتين تقريبا ، اما بالنسبة للمثنيات الواقعة على طرفي التوزيع ، فقد كانت الفروق بين المثنيات المتجاورة متباعدة ، بمعنى الشيء ، وهذا يتفق مع النمط الاحصائي المتوقع لذلك حيث ان التفاوت بين العلامات الخام المناظرة للمثنيات الواقعة في طرفي التوزيع اعلى من التفاوت بين العلامات الخام للمثنيات الواقعة في منتصفه .

ويلاحظ بوجه عام ان المئينات الخاصة بالعينة الأردنية اقل بكثير من
مستوى المئينات الخاصة بالعينة الأمريكية كما يظهرها الجدول التالي :

جدول رقم (٢٢)

يمثل الجدول المعايير المئينية للمجتمع الاردني
والامريكي على مقياس الاستعداد لمهنة التعليم

المئين	المجتمع الاردني	المجتمع الامريكي
٥	٤٦	١٠٠
٢٥	٦٥	١٠٧
٥٠	٧٤	١١٥
٧٥	٨٣	١٢٢
١٠٠	١١٥	١٣٠

وقد يرجع السبب وراء ذلك ، برأى الباحثة الى عدة اسباب من بينها ان اختيار
المعلمين للمهنة في المدارس الأمريكية يتم على اساس افضل وانكردقة وموضوعية
من الاسس التي يتم بموجبها اختيار المعلمين لمهنة التدريس في المدارس الأردنية
بالإضافة الى موضوعية الاحكام التي تعطى بخصوص المعلمين في المدارس الأمريكية
والتي تستخدم عدة مؤشرات واساليب الوصول الى ذلك . هذا علاوة على ان
عنية المجتمع الأمريكي قد يكون اكثر شمولاً وتمثيلاً عما هو عليه في حالة العينة
المستخدمة في الدراسة الحالية .

وترون الباحثة بوجه عام ان دلالات الصدق والثبات الخاصة بهذا المقياس
والتي تم الحصول عليها في البيئة الأردنية مقبولة لافرائ الدراسة الحالية ولكنها
تحتاج قبل تصميمها واستعمالها على نطاق واسع الى مزيد من الدراسة باستخدام
عينات اكثر شمولاً واكبر عدداً حتى يمكن التوصل الى معايير ادق ، ومستويات اعلى
لدلالات الصدق والثبات .

المراجع

- ١ - د . عبد الرحمن عدس ، مبادئ الاحصاء الوصفي ، عمان ، مكتبة النهضة الاسلامية ، ١٩٨٠ .
 - ٢ - د . عبد الرحمن عدس ، مبادئ الاحصاء التحليلي ، عمان ، مكتبة النهضة الاسلامية ، ١٩٨١ .
 - ٣ - جامعة الطوك عبد العزيز ، المؤتمر الاول لاعداد المعلمين في المملكة العربية السعودية ، مكة المكرمة ، ١٩٧٤ .
 - ٤ - د . عطية محمود هندا ، التوجيه التربوي والمهني ، القاهرة ، مكتبة النهضة المصرية ، ١٩٥٦ .
 - ٥ - توماس جين ، معلمي مدرسة المستقبل ، في المستخلصات التربوية ، القاهرة ، العدد ٣ ، مركز التوفيق التربوي ، ١٩٦٨ .
 - ٦ - وزارة التربية والتعليم ، رسالة المعلم ، عمان ، العدد الاول ، ١٩٧٨ .
 - ٧ - وزارة التربية والتعليم ، تسرب الكفايات الفنية والادارية ، عمان ، قسم البحث التربوي ، ١٩٧٩ .
- 8- Ausvbel, D.P. Educational Psychology. N.Y. Holt. Rinehart. Winston, 1968.
 - 9- Biggs. M.L. Hunt, Psychological Foundation of Education N.Y. Harper and Row 1962.
 - 10-Green. D.R. Educational Psychology. N.J. Prentic - Hall 1964.
 - 11-Handly G.P. Personality, learning and Teaching. London. Routledge, kogan 1973.
 - 12-Mouly, G.J. Psychobgy for Effective Teaching. N.Y. Holt, Rinehart, Winston, 1960.
 - 13-Rayans. D.G. Characters of Teacher. Washington, E.C. American council on Education 1960.
 - 14-Wayne Wrightstone. Evaluation in modern Education. American Book company, New York. U.S.A, 1956.

الجامعة الاردنية
قسم علم النفس
كلية التربية

مقياس الاستعداد للتعليم
Teaching Aptitude
Test
Moss & Hunt

اشرف
الاستاد الدكتور عبد الرحمن عدس

اعداد
نايفة القمامي

عمان / ١٩٨١

تعليمات :

أخي المعلم واختي المعلمة اقرأ الفقرة التالية ثم اجب على الاسئلة التي كتبت على هذه الفقرة على ورقة الاجابة .

عيوب النطق

يمكن تقسيم عيوب النطق المتحددة الى طائفتين رئيسيتين هما : العيوب الوظيفية والعيوب العضوية ، وتقسم العيوب الوظيفية بدورها الى مجموعتين فرعيتين ، يمكن ان تعزى الاولى منها الى العادات الخاطئة والاشغى الى الاضرار بالعضو اللغوي .

كما تقسم العضوية الى مجموعتين فرعيتين هما الشلل والحبس ، وفي حالة العيوب العضوية فانه من الممكن تحديد الاسباب التشريحية او الفيزيائية المسببة لها . اما في حالة الاسباب الوظيفية فان مثل هذا الامر يبدو متعذرا ، نظرا لان اعضاء النطق تكون سليمة من الوجهة الفيزيائية .

العيوب الوظيفية :

ان بعض عيوب النطق هي وايدة العادات التي نتعلمها وتبدو طبيعية اذا ما قورنت مع الظروف البيئية التي تمت فيها عملية التعلم هذه .

فتدخل الاصوات عند سكان الجنوب في الولايات المتحدة الاميركية ويحسب الخنف عند سكان الساحل الشرقي هناك ، هي في جزء كبير منها وايدة العادات .

ان افضل طريقة لمعالجة هذه الانواع من العيوب تتمثل في تضيير عادات الكلام الخريبة الى عادات اقل غرابة ، وللمصواب الى ذلك يمكننا ان نتبع امد الاسلوبين التاليين :

→ تدريب الاجزاء المختلفة للجهاز الصوتي على حركات منفصلة .

→ تدريب الفرد على اخراج الاصوات الشبيهة بالاصوات التي يسمعها .

وتدعي هاتان الأريقتان بالطريقة الجزئية والطريقة الكلية على الترتيب ،
وتكون الطريقة الجزئية في العادة أكثر نجاحا في حالة الفرد الخائف . وإذا كان
سبب عيب النطق مرده صدمة عصبية أو اذية في الدماغ فان مثل هذه الحالة يتم
علاجها على الاغلب عن طريق التحليل النفسي وباستخدام هذا الاسلوب من المعالجة
فان النسب الحقيقي للعيب يتم اكتشافه ويعالج من خلال وسائل ذهنية .

العيوب الموضوية :

ان الشلل الذي يصيب العضلات المختلفة لجهاز النطق يمكن رده السببي
الاذي او الانحلال الذي قد يصيب بعض اجزاء الجهاز العصبي الذي يغذي هذه
العضلات .

ان الشلل يمكن ان يكون سببه الازي الذي يصيب عصب الحركة السفلي حيث
يكون العصب الجمجمي السابع قد قطع او تحلل . كما يمكن ان يكون سببه تلف بعض
الخلايا العصبية الموضوعة في احد اجزاء الدماغ او بسبب تشابك الخلايا العصبية
التي تربط الدماغ بالخلايا التي تتحكم بالعضلات الخاصة بالنطق .

اما الحبسة فهي نتيجة وقوع اذية او مرض في المراكز الدماغية وهناك نوعان
رئيسيان لها هما الحبسة الحركية والحبسة الحسية ، ففي حالة القسم الاول منها
يكون الفرد غير قادر على تنسيق الأنشطة الضرورية لانتاج الكلام ، كما يكون غير قادر
على فهم معنى الكلام الذي ينطق به الآخرون في حالة القسم الثاني .

والحبسة الحركية تكون على نوعين :

الاولا ، فيها يسمى الافيميا وتمثل في حالة الشخص الذي يرى الاشياء ويتصرف عليها
ولكنه لا يستطيع تحديد الاسماء الخاصة بها .

والثاني ويسمى الاجرافيا حيث لا يستطيع الفرد في حالتها ان يعبر عن نفسه كتابيا .
وتعالج جميع انواع الحبسة عن طريق اعادة التعليم .

الاختبار الاول
المحاكمة في مواقف تعليمية

تعليمات :

الاسئلة التالية اعطي لكل واحد منها اربع اجابات محتملة . اقرأ كل سؤال منها وضع اشارة (x) امام الاجابة التي ترى انها تتفق أكثر من غيرها مع مضمون السؤال . (لا تضع هذه الاشارة امام اكثر من اجابة واحدة في حالة كل سؤال من هذه الاسئلة) .

١ . اذا كنت تعلم في صف ما ودخل عليك الموجه المختص بدون ترتيب مسبق فعليك في هذه الحالة ان :

- أ . تعرض عليه بعض المشاكل التي تواجهك لمساعدتك في حلها .
- ب . توضح له بأن بعض التلاميذ يظلمون اداءً منخفضاً امام الغرباء .
- ج . تبدل قصارى جهدك دون تعاليق .
- د . تدلب من الموجه القيام في التدريس امامك .

٢ . اذا لم يتفق الاذن والمعلم في الرأي حول موضوع تهوية الصف فعلق المعلم عندها ان :

- أ . يكتب تقريراً مفصلاً عن ذلك الى مدير المدرسة .
- ب . يحاول كسب تعاون الاذن عن طريق دفع رشوة سخية له .
- ج . يترك للاذن موضوع التهوية ليعالجه كما يراه مناسباً .
- د . يخبر الاذن ان مسؤولية الصف هي من اختصاصه هو (اي المعلم)
وانه سيقوم بتهويته بالطريقة التي يراها مناسبة .

- ٣ . اذا وقع المعلم على عقد للعمل في وظيفة ما ، وفي وقت مبكر من اجـمـازة الصيف، وعرض عليه العمل بعد ذلك في وظيفة اكثر جاذبية فعليه ان :
- أ . يستقيل ويقبل بالمركز الاكثر جاذبية .
 - ب . يطلب اعفائه من العقد .
 - ج . يرفض المركز الاكثر جاذبية ويلتزم بالدقة المبرم .
 - د . يوصي بمعلم مؤهل اخر ليحل محله .
- ٤ . يفضل الاطفال الصغار الالعاب التي تتطلب :
- أ . المشقة او بذل الجهد .
 - ب . المبادرة .
 - ج . النظم والتكرار .
 - د . المهارة .
- ٥ . اذا عرفنا ولي امر احد الطلاب الذين تدرسهم بسرعة الاثارة والغضب فـعـلـيـه ان :
- أ . تعبير ذلك الطفل اهتماما خاصا .
 - ب . توضح لولي الامر انه يضيع وقته ووقته .
 - ج . تتجنب اعطاء علامات منخفضة للطلاب .
 - د . تواصل السير بالبرنامج القائم به .
- ٦ . اذا حدث ان وجدت في صفك تلميذ يخرجك يركبك عند ما يتكلم في موضوع ما فعليه ان :
- أ . تشجيع الطالب كلما قام بعملية التسميع .
 - ب . تطلب من التلميذ ان يسمع امام الصف .
 - ج . تؤخر الدافق بعد انتهاء اليوم الدراسي وتطلب منه التسميع .
 - د . تسمح للطفل بالتسميع وهو جالس على كرسيه .

- ٧ . اذا حدثت مشاكل بينك وبين المدير فالأفضل لك ان :
أ . تخبر المسؤولين زملائك بذلك، حماية لنفسك .
ب . تناقش هذه المشاكل مع المدير .
ج . تطلب المشورة من زملائك المعلمين .
د . تشكو المدير للمسؤولين .
- ٨ . اذا كان احد التلاميذ المتفوقين مصدر ازعاج فعليك ان :
أ . ترسل اشعارا بذلك لوالديه .
ب . تعالاه عملا اضافيا للقيام به يتناسب مع قدراته .
ج . ترسله الي المدير من اجل مراقبته .
د . تعالاه واجبا يستعمل عليه القيام به لتتخلص من ازعاجه .
- ٩ . اذا اعترض والدك تلميذ على علامات اعمايت له فعليك ان :
أ . تتأكد من ان علامته كانت عادله .
ب . تحيل الموضوع الي مدير المدرسة .
ج . تطالع والديه على سجل علاماته .
د . تجرؤ له امتحانا خاصا .
- ١٠ . اذا اخبرك زميل لك بأن احد التلاميذ الذين سبق لك ان علمتهم
موضوعا ما لا يفقه شيئا من هذا الموضوع فعليك ان :
أ . تخبره بأن التلميذ كان جيدا عندما كنت تعلمه .
ب . تخبره بأسفك عن ذلك، وتتأمل ان يقوم هو بتدريسه بشكل افضل .
ج . تصلي ذلك، التلميذ روسا اخافية .
د . تناقش امره مع زميلك وتبين له العاجبات الخاصة لذلك التلميذ .

- ١١ . اذا كان محمد تلميذاً مشغولاً يسير الى البقاء على هامش الحياة الاجتماعية في المدرسة فالأفضل في مثل حالة ان :
- أ . تعطيه واجبات إضافية في محيط الصف حيث انه لا يحب اللعب
 - ب . تدفعه للمشاركة في لعب الأطفال
 - ج . تناقش امره مع والديه
 - د . تتركه وشأنه على اقتراء انه سيتعلم اجلا ام عاجلا .
- ١٢ . اذا الملب ستة من تلاميذك ان تذهب معهم في رحلة اثناء كونك مشغولاً فيحسن بك ان :
- أ . تخبرهم بأنك مشغول جداً ولا تستطيع الذهاب .
 - ب . تخبرهم بأنك تعتقد ان استماعهم بالرحلة سيكون اكثر اذا لم ترافقهم
 - ج . ترتب معهم موعداً اخر
 - د . تقترح شخصاً اخر لمراقبتهم بدلاً منك .
- ١٣ . اذا وجد المدير ضرورة للملعب من استاذ عين لتدريس الرياضيات ان يقوم بتدريس الرياضيات فالأفضل لمثل هذا المعلم ان :
- أ . يداول ايجاد معلم بديل للقيام بتدريس الرياضيات عنه
 - ب . يرفع الموضوع الى مدير التربية
 - ج . يشترط تخفيف نصابه التدريسي مقابل موافقته على تعليم الرياضيات .
 - د . يوافق على تدريس الرياضيات .

- ١٤ . اذا قدمت لك مجموعة من التلاميذ في اليوم الاول من نيسان صندوقاً مملوءاً بالرمال على اعتبار انه صندوق من الحلوى فمن الافضل لك ان :
- أ . توضح رأيك للصف فيما يتصل بالنكات العملية
 - ب . لا تقل لهم شيئاً وان تجعل في سلوكك ما يدل على موافقتك
 - ج . تعتبر الموضوع برمته كنكته
 - د . ترد عليهم بتكته مماثلة .
- ١٥ . اذا حدثت وان نبطت تلميذاً في الصف الرابع يغدر للمرة الاولى فعليك ان :
- أ . ترسيده
 - ب . ترهبه امام زملائه
 - ج . تهيل امره الى مدير المدرسة
 - د . تناقشه في الموضوع بعد انتهاء الدوام .
- ١٦ . اذا حضر تلميذ في المرحلة الابتدائية الى المدرسة ويدها متسختان فيفضل ان :
- أ . تبين له اذانية اصابته بالمرض نتيجة اتساخ اليدين
 - ب . ترفض السماح له باستخدام اي من الادوات المدرسية
 - ج . تهيله الى ممرضة المدرسة
 - د . ترسله ليفسل يديه .
- ١٧ . اذا كان هناك تلميذ يتأخر في وصوله الى المدرسة يوماً فالافضل للمعلم في مثل هذه الحالة ان :
- أ . يتحدرى لبيعة ظروفه البيتية
 - ب . يعاقبه
 - ج . يعيله الى مدير المدرسة
 - د . يرسله لاحضار تقرير من ولي امره .

١٨ . اذا كان التلاميذ الذين تدرّسهم يتسببون في مشاكل لها صلة بالضبط الصفي فيفضل في هذه الحالة ان :

أ . ترحبوا التلاميذ ان يسلكوا سلوكا جيدا

ب . تهدد بمعاقبة الذين لا يسلكون سلوكا مقبولا

ج . تتعرف على آرائهم المعلمين الاخرين في معاملتهم

د . تتألم الى المدير الحضور للصف. لمناقشة الامر مع التلاميذ .

١٩ . حضر وليا امر طالين الى المدرسة وادلى كل منهما بتفسيرات عن مشاجرة حدثت في ملعب المدرسة بين ولديهما توجب على المعلم في هذه الحالة ان :

أ . يساعد اولياء الامور في حل المشكلة

ب . يحيل المشكلة الى المدير

ج . يعاقب التلميذ بنشر الطريقة

د . يستدعي التلميذ ويتعرف على اسباب الشجار .

٢٠ . ان سلوك احد التلاميذ يثير زملاءه فيتعدى على اغراضهم ويتشاجر معهم . ما هي افضل طريقة لضبط سلوكه ؟

أ . ابقاه في المدرسة بعد انصراف التلاميذ

ب . ارساله الى البيت عند ما يسيء السلوك

ج . اعطاءه عملا يخلقه عنده الشعور بالمسؤولية

د . حرمانه من المشاركة في اللعب .

١٨ . اذا كان التلاميذ الذين تدرسه يتسببون في مشاكل لها صلة بالضبط
الصفى فيفضل في هذه الحالة ان :

- أ . ترجع التلاميذ ان يسلكوا سلوكا جيدا
- ب . تهدد بمعاينة الذين لا يسلكون سلوكا مقبولا
- ج . تتصرف على أرائك المعلمين الاخرين في معاملتهم
- د . تطلب الى المدير الحضور للصف لمناقشة الامر مع التلاميذ .

١٩ . حضر وليا امرطقلين الى المدرسة وادلى كل منهما بتفسيرات عن مشاجرة
حدثت في ملعب المدرسة بين ولديهما. يجب على المعلم في هذه الحالة
ان :

- أ . يساعد اولياء الامور في حل المشكلة
- ب . يحيل المشكلة الى المدير
- ج . يعاقب التلميذين بنفس الطريقة
- د . يستدعي التلميذين ويتعرف على اسباب الشجار .

٢٠ . ان سلوك احد التلاميذ يشير زملاءه فيتعدى على اغراضهم ويتشاجر معهم .
ما هي افضل طريقة لضبط سلوكه ؟

- أ . ابقاه في المدرسة بعد انصراف التلاميذ
- ب . ارساله الى البيت عند ما يسيء السلوك
- ج . اعطاه عملا يخلقه عنده الشعور بالمسؤولية
- د . حرمانه من المشاركة في اللعب .

- ٢١ . اذا حدث حريق في بناء المدرسة التي تعمل فيها فان اول اجراء تقوم به هو :
- أ . ارسال خبر للمدير عن ذلك
 - ب . الطلب الى احد التلاميذ ان يدير اذار الحريق
 - ج . التأكد من ان جرس الانذار قد قرع
 - د . الطلب من التلاميذ الخروج من المبنى بسرعة .
- ٢٢ . اذا احضر لك احد التلاميذ تقريرا مزيئا من والديه بقصد تبرير غيابه عن يوم سابق فيجد ريبك ان :
- أ . تحذر التلاميذ من اللجوء الى مثل هذه السلوكيات
 - ب . تتفاهى عن الامر مع تحذير بالعقاب اذا ما تكرر حدوثه
 - ج . تخبر مدير المدرسة بذلك
 - د . تتحدث مع ولي الامر بهذا الشأن وتطلعه على التقرير المزيئ .
- ٢٣ . اذا عجزت عن حل النزاع بين تلميذين دائمي الشكوى من البوليس بجانب بعضهما البعض فيجد ريبك ان :
- أ . تغيير اماكن جلوسهما
 - ب . تتصل بأولياء امور التلميذين
 - ج . تقييما في مكانيهما
 - د . تخبره ما بأن عليهما ان يتفاهما معا .
- ٢٤ . اذا صدق ان مر موكب ما بالقرب من احد الصفوف التي تدرسها فقليلك ان :
- أ . تسمح للتلاميذ بالذهاب الى النوافذ لمشاهدته
 - ب . تستمر في اداء الدرس متجاهلا الموكب
 - ج . توضح للتلاميذ لعدم مد رؤسهم
 - د . تالب من التلاميذ الوقوف في اماكنهم والقيام بمجموعة من التمارين .

- ٢٥ . إذا اعترض الموجه التربوي على حكم أصدره المعلم في مشكلة فعلى المعلم ان :
- أ . يوضح وجهة نظره في المشكلة
 - ب . يقبل رأي الموجه
 - ج . يدافع عن رأيه الخاص
 - د . يطلب من المسؤولين التدخل لحل المشكلة .
- ٢٦ . إذا اصرتلميذ متفوق في الصف الثالث على مقاطعة زملائه اثناء حصـــــــــة التسميع فعلى المعلم ان :
- أ . يعاقبه لسوء سلوكه
 - ب . يتجاهل اعتراضه ويطلب من طلاب اخرين القيام بعملية التسميع
 - ج . ياللب منه اعطاء فرصة للآخرين
 - د . يحاول ايجاد الترتيبات الخاصة بنقله الى مجموعة تكافئه في القابلية .
- ٢٧ . اذا غبت يوما عن تلاميذك في الصف السادس وجاء معلم بديل لتعليمهم فشكى هذا المعلم من ان الالاي قد احدثوا له فوضى لا يحد ثونها لـــــــك في المادة فلا جدربك في مثل هذه الحالة ان :
- أ . تشرح له المارة التي يمكنه استخدا امها لضبط النظام في الصف
 - ب . تتأسف له عن ذلك وتنتهي الموضوع
 - ج . توبخ تلاميذك لسوء تفهمهم
 - د . تستوضح منه عن طبيعة سوء السلوك الواصل .
- ٢٨ . فتاة تحب الغناء عينت مدرسة لاول مرة في مجتمع محافظ يمارح هذا الامر بشدة فعليها ان :
- أ . تطلع عن الغناء اثناء عملها في ذلك المجتمع
 - ب . تحاول اقناع افراد ذلك المجتمع بأن لا ضرر من الغناء
 - ج . تعتذر عن قبول العطل كدرسة في هذا المجتمع
 - د . تمارس الغناء بين العيين والأخر .

٢٩ . اذا كان احد الطالبين يشعر بأن العلامة التي اعطاها له اقل من العلامة التي اعطاها لزميله الذي يكافئه في القدرة على التحصيل ، وارضع لـــــــ
بأن علامتهما في العادة تكون متساوية واذا كنت تشعر بأنه لا يملـــــــ
القدرة على الحصول على علامات في مستوى زميله فيحسن به في مثل هذه الحالة ان :

- أ . تخبره بإمكانية حصوله على علامات اعلى اذا اجتهد
- ب . تبين له بأنه لا يمتلك القدرة التي يمتلكها زميله
- ج . تعمل له ترتيبا لتساعده في اخذ دروس اضافية في البيت
- د . تطلب اليه ان يدرس مع زميله .

٣٠ . اذا سأل تلميذ معلمه سؤالا لم يستأج المعلم الاجابة عليه فيحسن بالمعلم ان :

- أ . يهزأ به بجزءه عن الاجابة
- ب . يعد بتقديم الاجابة في وقت آخر
- ج . يطلب الي التلميذ البحث عن الاجابة وينقلها الي طالب الصغ
- د . يحاول الاجابة عليه بأفضل شكل ممكن .

اختبار رقم (٢)
اعطاء الاحكام والمعلومات المتعلقة بمشاكل المدرسة

تعليمات الاجابة

اقرأ العبارات التالية واحدة بعد الاخرى ، فاذا كنت توافق على ما جاء في العبارة الواحدة منها فضع اشارة (x) امامها وفي العمود الذي تعلقه كلمة (صح) ، واذا كنت لا توافق عليها فضع الاشارة (x) في العمود الذي تعلقه كلمة (خطأ) بدلا من ذلك .

- ١ . يولد جميع الاطفال متساوين بالقدرات العقلية .
- ٢ . الاطفال الصغار لا يجهون التحدث عن خبراتهم البيتية .
- ٣ . يجب تعليم جميع الاطفال بطريقة واحدة طالما انهم متشابهون .
- ٤ . على المعلمين ان يقرؤوا بدور فعال في نشاطات مجلس الالباء والمعلمين .
- ٥ . ان تشجيع العادات الصحية يجب ان يخرجه لمرضة المدرسة .
- ٦ . يمكن ان يعود التلاميذ حب اشياء كانوا يكرهونها في العادة .
- ٧ . يمكن لشخص ان يحصل على قسط كبير من التعليم بالرغم من ضعف قدراته العقلية .
- ٨ . على المعلم ان يتجنب ايقاع العقوبة على احد التلاميذ ما لم يقف على حقيقة وجهة نظره في موضوع المشكلة ذات الصلة .
- ٩ . من السهل تعليم جميع تلاميذ الصف السادس بنفس الطريقة الواحدة .
- ١٠ . من الطبيعي ان يكون التلاميذ نشيطين .
- ١١ . الطلاب ذوو التحصيل المتفوق في المدرسة الثانوية يمكن ان يكونوا معلمين ناجحين اكثر من الطلاب ذوو التحصيل المتوسط .
- ١٢ . يقرؤ التلاميذ باشياء كثيرة لجذب الاهتمام اليهم .
- ١٣ . على المعلم ان يأخذ بعين الاعتبار جميع السلوك المتميز لدى الفرد عندما يحاول اصلاح شأنه .

- ٠١٤ ان اكتساب العادات في معرفة الصف يساوي في الاهمية اكتساب المهارات .
- ٠١٥ على المعلم ان يستقصي اسباب غياب التلاميذ بشكل دائم .
- ٠١٦ (الضميمة) لعبة الاطفال سن السادسة .
- ٠١٧ يجب على المعلم ان يميز بمعزل عن الحياة الاجتماعية والدينية الخاصة بالمجتمع الذي يعمل فيه .
- ٠١٨ على المعلم ان يحل جميع المشاكل المتصلة بالانضباط الصففي دون الرجوع الى المدير .
- ٠١٩ يستفيد المعلم المدرب من مشاهدة تدريس المعلمين الاخرين في صفوفهم .
- ٠٢٠ يحول تلاميذ الصف الى عكس اتجاهات معلمهم .
- ٠٢١ يكون تقدير الام لمستوى قدرة الاطفال في العادة اكثر شجاعة من تقدير الاخرين لهم .
- ٠٢٢ انه من غير المستحسن لمعلم شاب يعمل في احدى القرى ان يكون علاقات مفتوحة مع البنته .
- ٠٢٣ غالبا ما يفضل المعلمون لانهم لا يريدون اعتمادا كافيا لنوع العمل المدرسي .
- ٠٢٤ يجب الاطفال اعادة سماع القصص المألوفة لديهم .
- ٠٢٥ في اجتماعات المعلمين يجب على المعلم ان يرافق دائما على اراء مديره .
- ٠٢٦ ان السلوك السليم يعتبر دليلا صادقا على الذكاء العالي .
- ٠٢٧ يجب اجبار الطفل في سن العاشرة على الذهاب الى المدرسة حتى ولو كان يكرهها .
- ٠٢٨ اغلب تلاميذ الصف الاول يحبون القصص الخيالية .
- ٠٢٩ لا يجوز للمعلم ان يتوقع من تلاميذه فيما لا يستطيع هو نفسه الاستمرار في تطبيقها .
- ٠٣٠ (رونسون كرزوز) قصة تعالج الطفولة .
- ٠٣١ يجب ان يتقاعد المعلم بعد قضاءه ثمانى او عشر سنوات في الخدمة
- ٠٣٢ ان التلميذ الذي يجد متعة في قراءة الكتب يجب ان ينصح بالالتحاق بالمدارس الاكاديمية .

- ٣٣ . ان التحكم في عملية اللعب في داخل الملعب سيء * لانه يقضي على الابداع عند الاطفال .
- ٣٤ . على المعلم تشجيع المناقشة في الصف .
- ٣٥ . على المعلم المشفق دائما ان يركز على قراءة المجلات والكتب التي تهتم بالتعلم .
- ٣٦ . على المعلم ان يكون ميالا لتحمل جميع مسؤوليات اعماله .
- ٣٧ . ان القيمة الرئيسية للدراسة في مدرسة عادية هو في كونها تؤهل صاحبها لمراكز اجتماعية مرتفعة .
- ٣٨ . ان التلاميذ سيئي السلوك هم في العادة شريريون .
- ٣٩ . اذا كان للتلميذ قاده اعلى اداء عمل ما بمستوى جيد فعلى المعلم ان يصر على نتائج ممتازة حقا .
- ٤٠ . ان جلوس التلاميذ في الصفوف الخلفية اقل اهمية بجانب بعضهم البعض في غرفة الصف يسعد على حفظ المنظلم .
- ٤١ . يرسل بعض الاباء ابناهم على المدرسة ليتخلصوا من ازعاجهم .
- ٤٢ . ان امر فرد يحصل على تدريب جيد في مجال اعداد المعلمين يمكن ان يكون معلما جيدا .
- ٤٣ . يحب الاطفال ملقاصم التي يكون فيها جزء كبير من الاعادة .
- ٤٤ . (ماما ماما يا انخلو) قصيدة يحبها البنغال المدرسة الابتدائية .
- ٤٥ . يجب تشجيع التلاميذ اللامعين بالمناقشة من المشاركة في الصف .
- ٤٦ . تزود المدرسة العادية المعلم النشط بكل ما يحتاجه .
- ٤٧ . عدم الانتباه مؤثر على اعتلال الصحة .
- ٤٨ . يجب عدم السماح للتلميذ بتصحيح اخطاء المعلم .
- ٤٩ . يجب على المعلم ان يجعل تلاميذه يدركون بانهم اقل اهمية منه لانهم هم اصغر سنا واطفئ خبرة .
- ٥٠ . ان توبيخ التلميذ امام زملائه عقابا لهم محببا .
- ٥١ . ان الظروف البيئية السيئة لا تساعد على تحصيل التلميذ العادي .

- ٥٢ . ان تشجيع التلاميذ على دراسة المواضيع التي يهتمون بها مضيعة للوقت لانهم سيتعلمونها من تلقاء انفسهم .
- ٥٣ . افضل طريقة للمحافظة على انتباه التلاميذ ان تطلب اليهم الانتباه .
- ٥٤ . المعلمون المتزوجون هم احسن المعلمون ادراكاً .
- ٥٥ . ان غالبية العلامات العالية التي يحصلها التلاميذ هي اشارة صحيحة على حسن مستوي التدريس .
- ٥٦ . ان تفسير نفقات المدرسة هو دائماً اجراء اقتصادي سليم .
- ٥٧ . يفشل كثير من التلاميذ لعدم توفر المعلم الجيد .
- ٥٨ . تتطلب مهنة التعليم لباساً مميزاً شاخصاً بها .
- ٥٩ . يجب تشجيع التلاميذ على تصحيح اخطائهم بعضهم البعض .
- ٦٠ . انه من غير المستحب ان يقوم المعلم بالمصعب مع طلابه لان ذلك يقلل من احترامهم لسلطته .
- ٦١ . ان الطريقة الفعالة لمعالجة التلميذ غير المنضبط هي «مرمانه من امتيازات تعطى للتلاميذ الاخرين» .
- ٦٢ . ان قصة عنتر بن شداد تلائم اطفال الثانية عشرة من العمر .
- ٦٣ . اذا اغمي على تلميذ اثناء الدرس فيجب على المعلم ان يتقدم بالمساعدة .
- ٦٤ . اذا اساء تلميذ التصرف مع معلمه فعلى المعلم ان يطلب من والده معاقبته .
- ٦٥ . ان شخصية المعلم هامة لنجاحه كأهمية التدريس له في ذلك .
- ٦٦ . ان التلميذ الذي يحصل على اعلى العلامات هو التلميذ المحبوب من الجميع .
- ٦٧ . لتمهيد صفا مزعج يجب ان يعلو صوت المعلم على صوت الضجيج .
- ٦٨ . كقاعدة يجب على المعلمين رفض الدعوات الموجهة اليهم للذهاب الى بيوت تلاميذهم .

- ٠٦٩ يجب على المعلم جذب انتباه تلاميذه بالوقوف في مقدمة الصف .
- ٠٧٠ يجب على المعلمين صرف ما هم جاهدون في تعليم بطيء التعلم لان الانكيا يتعلمون لوحد هم .
- ٠٧١ كقاعدة يجب على المعلمين رفض الهدايا التي تقدم اليهم من تلاميذهم في المناسبات .
- ٠٧٢ ان المدارس التي تحتون على اعداد هائلة من التلاميذ تقدم فرصيا لتتصيف التلاميذ اكثر من المدارس الصغيرة .
- ٠٧٣ ان افضل طريقة يتبعها المعلم المد يد لضبط تلاميذه هي ان يتعرف تلاميذه على القوانين والانظمة منذ اليوم الاول ويشرحهم ان من يخالفها سيقاقب .
- ٠٧٤ يجب على المعلم رفض الاشتراكية اذا كان افراد المجتمع الذي يعمل فيه يرفضونها .
- ٠٧٥ على معلم التاريخ ان يبرر اعمال الحكومة وتصرفاتها .
- ٠٧٦ ان المرحلة الرسمية التي يعمل فيها الفرد الى نزعة التجميع تكون في اشد ما بين العمرين ١٥ - ١٨ سنة .
- ٠٧٧ من وجهة نظر مهنية يجب على المعلم رفض تالاب تعيينه في وظيفة يشغلها شخص اخر .
- ٠٧٨ ان غرفة صف المعلم الممتاز تكون دائما هادئة ومرتبطة .
- ٠٧٩ ان الاطفال الذين يقل عمرهم عن ١٢ سنة يتعلمون اللغات الاجنبية بسهولة .
- ٠٨٠ انه من المستحسن ان يقوم المعلم بزيارة بيوت تلاميذه مرة واحدة في الشهر على الاقل .

الاختبار رقم (٣)
الفهم والتذكر

تعليقات الإجابة

- اجب عن الأسئلة العشرين التالية مشيراً الى القطعة الخامسة بعيوب النطق التي سبق لك ان قرأتها في بداية الاختبار . فاذا كان مضمون السؤال يتفق مع ما جاء في القطعة المشار اليها فضع دائرة حول الكلمة (صح) الموجودة امامها وانا كان الامر كذلك فضع الدائرة حول الكلمة (خطأ) بدلا من ذلك .
- ١ . يستخدم اسلوب التحليل النفسي في معالجة عيوب الكلام الناتجة عن الاضطرابات الحافظية .
 - ٢ . يعمى الافراد يستطيعون التعرف على بعض الاشياء ولكنهم لا يستطيعون تسميتها .
 - ٣ . ان جميع انواع الشلل القاسية بجهاز النطق سببها حصول اذية في الدماغ .
 - ٤ . اشير الى التحليل النفسي على اعتباره اسلوب فعال جدا في معالجة عيوب النطق العضوية .
 - ٥ . ان الاذى الذى يلحق بالعصب السابع ينتج عنه شلل في العضلات التي تستخدم في النطق .
 - ٦ . الحبسة هي نتيجة الاذى الذى يلحق بالدماغ .
 - ٧ . ان عيوب النطق الناتجة عن الشلل يمكن ارجاعها الى عيوب عضوية .
 - ٨ . تعتبر الطريقة الكمية اكثر فعالية من الطريقة الحزمية في معالجة عيوب الكلام عند الفرد الهبان .
 - ٩ . ان شلل العضلات المستخدمة في النطق يمكن ان يكون سببها الاذى يحصل للدماغ .
 - ١٠ . قد يوجد بعض عيوب النطق حتى عند الفرد الذى يكون جهازه الكلامي سليماً .

- ١١ . الافيميا هي عدم قدرة الفرد على التعبير عن نفسه باللغة المكتوبة .
- ١٢ . يمكن ارجاع الخنف لدى سكان شرقي الولايات المتحدة الى الحبسة الحسية .
- ١٣ . الجرافيا (المعجز عن التعبير عن النفس) هي نوع من الحبسة الحركية .
- ١٤ . ان اسلوب علاج عيوب الكلام الوظيفية عن طريق تدريب الفرد باخراج اصوات شبيهة بالاصوات التي يسميها تدعى الطريقة الجزئية .
- ١٥ . ان الفرد الذي يعاني من عدم القدرة على التعبير عن النفس باللغة المكتوبة غير قادر على فهم ما يقوله الآخرون له .
- ١٦ . ان عيوب الكلام الناتجة عن الصدمة العاطفية تصنف على انها وظيفة .
- ١٧ . ان افضل طريقة لمعالجة الحبسة الحسية هي عن طريق التحليل النفسي
- ١٨ . ان الحبسة الشللية تعتبر وظيفة .
- ١٩ . في حالة الحبسة الحسية لا يكون الفرد قادرا على فهم اللغة التي يحدثه بها الآخرون .
- ٢٠ . ان الاسباب التشريحية او الفيزيائية لعيوب الكلام الوظيفية يمكن توضيحها او الاستدلال عليها بسهولة .